

**ПРАВИЛА ЗЕМЛЕПОЛЬЗОВАНИЯ И ЗАСТРОЙКИ
МУНИЦИПАЛЬНОГО ОБРАЗОВАНИЯ
ПОРОЖНЕНСКИЙ СЕЛЬСОВЕТ
ШИПУНОВСКОГО РАЙОНА АЛТАЙСКОГО КРАЯ**

(Утверждены решением Шипуновского районного Совета депутатов
от 29 ноября 2022 года №2/19)

Часть 2.

Градостроительные регламенты

**ПРАВИЛА ЗЕМЛЕПОЛЬЗОВАНИЯ И ЗАСТРОЙКИ
МУНИЦИПАЛЬНОГО ОБРАЗОВАНИЯ
ПОРОЖНЕНСКИЙ СЕЛЬСОВЕТ
ШИПУНОВСКОГО РАЙОНА АЛТАЙСКОГО КРАЯ**

Часть 2.

Градостроительные регламенты

Заказчик:

Комитет по экономике и управлению
муниципальным имуществом
Администрации Шипуновского района

Муниципальный контракт:

№ 303 от 01.06.2022 г.

Подрядчик:

ООО «Компания Земпроект»

Руководитель проекта:

Садакова Г.А. _____

ОБЩИЙ СОСТАВ ПРАВИЛ ЗЕМЛЕПОЛЬЗОВАНИЯ И ЗАСТРОЙКИ

№ п/п	Наименование чертежа	Масштаб
I	Порядок применения правил землепользования и застройки и внесения в них изменений	
II	Градостроительные регламенты	
ПЗЗ 1	Карта градостроительного зонирования. Карта зон с особыми условиями использования территории	М 1: 25 000
ПЗЗ 2	Карта градостроительного зонирования. Карта зон с особыми условиями использования территории	М 1: 5 000

ОГЛАВЛЕНИЕ

Часть 2. Градостроительные регламенты	4
Раздел 7. Градостроительные регламенты	4
Статья 39. Порядок установления градостроительного регламента.	4
Статья 40. Виды разрешенного использования земельных участков и объектов капитального строительства	5
Статья 41. Использование объектов недвижимости, не соответствующих установленному градостроительному регламенту	6
Статья 42. Виды, состав и кодовое обозначение территориальных зон, выделенных на карте градостроительного зонирования МО Пороженский сельсовет Шипуновского района Алтайского края	7
Статья 43. Градостроительные регламенты в части видов разрешенного использования земельных участков и объектов капитального строительства (далее – ВРИ), предельных размеров земельных участков и предельных параметров разрешенного строительства, реконструкции объектов капитального строительства по территориальным зонам.....	8
Статья 44. Градостроительные регламенты в части предельных (минимальных и (или) максимальных) размеров земельных участков и предельных параметров разрешенного строительства, реконструкции объектов капитального строительства по территориальным зонам.....	13
Статья 45. Территории, для которых градостроительные регламенты не устанавливаются и на которые градостроительные регламенты не распространяются	23
Раздел 8. Градостроительные ограничения и особые условия использования территории Пороженского сельсовета.	24
Статья 46. Виды зон градостроительных ограничений.....	24
Статья 47. Зоны с особыми условиями использования территорий МО Пороженский сельсовет.	24
Статья 48. Содержание ограничений использования земельных участков и объектов капитального строительства в зонах с особыми условиями использования территорий и на территориях особого регулирования градостроительной деятельности.....	27
Часть 3. Карта (карты) градостроительного зонирования и зон с особыми условиями использования территории.....	37
Статья 49. Карты градостроительного зонирования.	37

Часть 2. Градостроительные регламенты

Раздел 7. Градостроительные регламенты

1. При определении градостроительных регламентов территориальных зон населенных пунктов использован классификатор видов разрешенного использования земельных участков, утвержденный приказом Федеральной службы государственной регистрации, кадастра и картографии от 10 ноября 2020 г. № П/0412.

Статья 39. Порядок установления градостроительного регламента.

1. Градостроительным регламентом определяется правовой режим земельных участков, равно как всего, что находится над и под поверхностью земельных участков и используется в процессе их застройки и последующей эксплуатации объектов капитального строительства.

2. Настоящими правилами градостроительные регламенты установлены с учетом:

1) фактического использования земельных участков и объектов капитального строительства в границах территориальной зоны;

2) возможности сочетания в пределах одной территориальной зоны различных видов существующего и планируемого использования земельных участков и объектов капитального строительства;

3) видов территориальных зон;

4) требований охраны объектов культурного наследия, а также особо охраняемых природных территорий, иных природных объектов.

3. Действие градостроительного регламента распространяется в равной мере на все земельные участки и объекты капитального строительства, расположенные в пределах границ территориальной зоны, обозначенной на карте градостроительного зонирования (за исключением земельных участков, отмеченных в статье 36 пункта 4 Градостроительного кодекса РФ).

4. Земельные участки или объекты капитального строительства, виды разрешенного использования, предельные (минимальные и (или) максимальные) размеры и предельные параметры которых не соответствуют градостроительному регламенту, могут использоваться без установления срока приведения их в соответствие с градостроительным регламентом, за исключением случаев, если использование таких земельных участков и объектов капитального строительства опасно для жизни или здоровья человека, для окружающей среды, объектов культурного наследия.

5. Реконструкция указанных в части 4 настоящей статьи объектов капитального строительства может осуществляться только путем приведения таких объектов в соответствие с градостроительным регламентом или путем уменьшения их несоответствия предельным параметрам разрешенного строительства, реконструкции. Изменение видов разрешенного использования указанных земельных участков и объектов капитального строительства может осуществляться путем приведения их в соответствие с видами разрешенного использования земельных участков и объектов капитального строительства, установленными градостроительным регламентом.

6. В случае если использование указанных в части 4 настоящей статьи земельных участков и объектов капитального строительства продолжается и опасно для жизни или здоровья человека, для окружающей среды, объектов культурного наследия, в соответствии с федеральными законами может быть наложен запрет на использование таких земельных участков и объектов.

7. В градостроительных регламентах в отношении земельных участков и объектов капитального строительства, расположенных в пределах соответствующей территориальной зоны, указываются:

- виды разрешенного использования земельных участков и объектов капитального

Правила землепользования и застройки муниципального образования Пороженский сельсовет строительства; - предельные (минимальные и (или) максимальные) размеры земельных участков и предельные параметры разрешенного строительства, реконструкции объектов капитального строительства;

- ограничения использования земельных участков и объектов капитального строительства, устанавливаемые в соответствии с законодательством Российской Федерации;

- расчетные показатели минимально допустимого уровня обеспеченности территории объектами коммунальной, транспортной, социальной инфраструктур и расчетные показатели максимально допустимого уровня территориальной доступности указанных объектов для населения в случае, если в границах территориальной зоны, применительно к которой устанавливается градостроительный регламент, предусматривается осуществление деятельности по комплексному и устойчивому развитию территории.

Статья 40. Виды разрешенного использования земельных участков и объектов капитального строительства

1. Для каждого земельного участка и иного объекта недвижимости разрешенным считается такое использование, которое соответствует:

– градостроительным регламентам настоящих Правил;

– ограничениям по условиям охраны объектов культурного наследия - в случаях, когда земельный участок, иной объект недвижимости расположен в зоне охраны объектов культурного наследия;

– ограничениям по экологическим и санитарно-эпидемиологическим условиям – в случаях, когда земельный участок, иной объект недвижимости расположен в зонах действия соответствующих ограничений;

– иным ограничениям на использование объектов недвижимости (включая нормативные правовые акты об установлении публичных сервитутов, договоры об установлении частных сервитутов, иные предусмотренные законодательством документы).

2. Применительно к каждой территориальной зоне устанавливаются следующие виды разрешенного использования земельных участков и объектов капитального строительства:

а) основные виды разрешенного использования земельных участков и объектов капитального строительства - виды деятельности, объекты, осуществлять и размещать которые на земельных участках разрешено применительно к соответствующим территориальным зонам и выбор таких видов деятельности и объектов осуществляется самостоятельно (без дополнительных разрешений и согласований) правообладателями земельных участков и объектов капитального строительства, при условии соблюдения требований технических регламентов;

б) условно разрешенные виды разрешенного использования земельных участков и объектов капитального строительства - виды деятельности, объекты капитального строительства, осуществлять и размещать которые на земельных участках разрешено в силу перечисления этих видов деятельности и объектов в составе градостроительных регламентов применительно к соответствующим территориальным зонам при условии получения разрешения в порядке, определенном статьей 39 Градостроительного кодекса Российской Федерации и обязательного соблюдения требований технических регламентов;

в) вспомогательные виды разрешенного использования недвижимости, допустимы только в качестве дополнительных по отношению к основным видам разрешенного использования и условно разрешенным видам использования и осуществляются совместно с ними.

3. Для всех видов разрешенного использования допускается размещение и эксплуатация линейных объектов (кроме железных дорог общего пользования и автомобильных дорог общего пользования федерального и регионального значения), размещение защитных сооружений (насаждений), объектов мелиорации, антенно-мачтовых сооружений, информационных и геодезических знаков, если федеральным законом не установлено

Правила землепользования и застройки муниципального образования Пороженский сельсовет иное.

4. Виды использования земельного участка, не предусмотренные в градостроительных регламентах, являются запрещенными.

5. Основные и вспомогательные виды разрешенного использования земельных участков и объектов капитального строительства правообладателями земельных участков и объектов капитального строительства, за исключением органов государственной власти, органов местного самоуправления муниципального образования, государственных и муниципальных учреждений, выбираются самостоятельно без дополнительных разрешений и согласования.

6. Решения об изменении одного вида разрешенного использования земельных участков и объектов капитального строительства, расположенных на землях, на которые действие градостроительных регламентов не распространяется, на другой вид такого использования, принимаются в соответствии с федеральными законами.

7. Наименования видов разрешенного использования определены по Классификатору, утвержденному Федеральной службой государственной регистрации, кадастра и картографии от 10 ноября 2020 г. № П/0412 (Приложение 1).

Статья 41. Использование объектов недвижимости, не соответствующих установленному градостроительному регламенту

1. Земельные участки или объекты капитального строительства считаются несоответствующими установленным градостроительным регламентам в следующих случаях:

1) если виды их разрешенного использования (основные, условно разрешенные или вспомогательные) не соответствуют утвержденному для этой территории градостроительному регламенту;

2) если предельные (минимальные и (или) максимальные) размеры земельных участков и предельные параметры разрешенного строительства, реконструкции объектов капитального строительства не соответствуют утвержденному градостроительному регламенту.

2. В случае если использование земельных участков и объектов капитального строительства опасно для жизни или здоровья человека, для окружающей среды, объектов культурного наследия, орган местного самоуправления поселения имеет право, в соответствии с федеральными законами, иными нормативными правовыми актами, наложить запрет на использование таких земельных участков и объектов недвижимости.

3. Объекты недвижимости, не соответствующие градостроительному регламенту по указанным размерам и параметрам, поддерживаются и ремонтируются при условии, что эти действия не увеличивают степень несоответствия этих объектов требованиям градостроительного регламента.

4. Реконструкция объектов капитального строительства, не соответствующих установленным градостроительному регламенту, может осуществляться только с целью приведения таких объектов в соответствие с градостроительным регламентом или с целью уменьшения их несоответствия предельным параметрам разрешенного использования.

5. Изменение видов разрешенного использования земельных участков и объектов капитального строительства может осуществляться только в соответствии с видами разрешенного использования, установленными градостроительным регламентом.

6. Правообладатели земельных участков, вправе обратиться за разрешениями на отклонение от предельных параметров разрешенного строительства, реконструкции объектов капитального строительства в случаях, когда размеры участков меньше установленных градостроительным регламентом минимальных размеров, когда конфигурация участка не позволяет обеспечить санитарные и противопожарные разрывы, когда инженерно-геологические или иные характеристики неблагоприятны для застройки и дальнейшей эксплуатации.

7. Использование объектов недвижимости, не соответствующих установленным гра-

Правила землепользования и застройки муниципального образования Пороженский сельсовет достроительным регламентам территориальных зон должно быть направлено на постепенное приведение их в соответствие с установленным градостроительным регламентом.

8. Не соответствующее требованиям настоящих Правил здание либо строение, находящееся в ветхом или аварийном состоянии, может быть восстановлено только в тех случаях, если его последующее использование будет соответствовать установленным градостроительным регламентом.

9. В целях побуждения правообладателей объектов недвижимости к приведению использования таких объектов в соответствие с градостроительным регламентом органами местного самоуправления поселения могут применяться стимулирующие меры, не противоречащие законодательству.

Статья 42. Виды, состав и кодовое обозначение территориальных зон, выделенных на карте градостроительного зонирования МО Пороженский сельсовет Шипуновского района Алтайского края

1. На карте градостроительного зонирования установлены следующие виды территориальных зон (в скобках приводится их кодовое обозначение):

Жилые зоны:

Зона застройки индивидуальными жилыми домами (Ж).

Общественно-деловые зоны:

Общественно-деловая зона (ОД).

Производственные зоны:

Производственная зона (П).

Зоны инженерной инфраструктуры:

Зона инженерной инфраструктуры (И).

Зоны сельскохозяйственного использования:

Зона сельскохозяйственных угодий (СхУ)

Зона, занятая объектами сельскохозяйственного назначения (СхП(1));

Зона, занятая объектами сельскохозяйственного назначения (СхП(2)).

Зоны рекреационного назначения:

Зона озелененных территорий общего пользования (РОз);

Зоны специального назначения:

Зона кладбищ (СпК(1));

Зона кладбищ (СпК(2));

Зона складирования и захоронения отходов (СпОт(1));

Зона складирования и захоронения отходов (СпОт(2)).

Иные зоны:

Зона природных территорий (ПрТ).

Статья 43. Градостроительные регламенты в части видов разрешенного использования земельных участков и объектов капитального строительства (далее – ВРИ), предельных размеров земельных участков и предельных параметров разрешенного строительства, реконструкции объектов капитального строительства по территориальным зонам.

Таблица 1

Виды разрешенного использования земельных участков и объектов капитального строительства для территориальных зон

№ П/П	НАИМЕНОВАНИЕ ТЕРРИТОРИАЛЬНОЙ ЗОНЫ (КОД ТЕРРИТОРИАЛЬНОЙ ЗОНЫ)	ОСНОВНЫЕ ВИДЫ РАЗРЕШЕННОГО ИСПОЛЬЗОВАНИЯ (КОД ВРИ)	УСЛОВНО РАЗРЕШЕННЫЕ ВИДЫ ИСПОЛЬЗОВАНИЯ (КОД ВРИ)	ВСПОМОГАТЕЛЬНЫЕ ВИДЫ РАЗРЕШЕННОГО ИСПОЛЬЗОВАНИЯ (КОД ВРИ)
1	2	3	4	5
1	Жилые зоны			
1.1	Зона застройки индивидуальными жилыми домами (Ж)	Для индивидуального жилищного строительства (2.1) Малоэтажная многоквартирная жилая застройка (2.1.1) Для ведения личного подсобного хозяйства (приусадебный земельный участок) (2.2) Блокированная жилая застройка (2.3) Земельные участки (территории) общего пользования (12.0)	Хранение автотранспорта (2.7.1) Административные здания организаций, обеспечивающих предоставление коммунальных услуг (3.1.2) Общежития (3.2.4) Бытовое обслуживание (3.3) Дошкольное, начальное и среднее общее образование (3.5.1) Магазины (4.4) Общественное питание (4.6) Площадки для занятия спортом (5.1.3) Ведение садоводства (13.2)	Предоставление коммунальных услуг (3.1.1)
2	Общественно-деловые зоны			
2.1	Общественно-деловая зона (ОД)	Административные здания организаций, обеспечивающих предоставление коммунальных услуг (3.1.2) Оказание социальной помощи населению (3.2.2) Оказание услуг связи (3.2.3) Бытовое обслуживание (3.3) Общежития (3.2.4) Амбулаторно-поликлиническое обслуживание (3.4.1) Стационарное медицинское обслуживание (3.4.2) Дошкольное, начальное и среднее	Малоэтажная многоквартирная жилая застройка (2.1.1) Хранение автотранспорта (2.7.1) Дома социального обслуживания (3.2.1) Общежития (3.2.4) Медицинские организации особого назначения (3.4.3) Обеспечение деятельности в области гидрометеорологии и смежных с ней областях (3.9.1) Ремонт автомобилей (4.9.1.4)	Предоставление коммунальных услуг (3.1.1) Служебные гаражи (4.9)

Правила землепользования и застройки муниципального образования Пороженский сельсовет

№ П/П	НАИМЕНОВАНИЕ ТЕРРИТО- РИАЛЬНОЙ ЗОНЫ (КОД ТЕР- РИТОРИАЛЬНОЙ ЗОНЫ)	ОСНОВНЫЕ ВИДЫ РАЗРЕ- ШЕННОГО ИСПОЛЬЗОВАНИЯ (КОД ВРИ)	УСЛОВНО РАЗРЕШЕННЫЕ ВИДЫ ИСПОЛЬЗОВАНИЯ (КОД ВРИ)	ВСПОМОГАТЕЛЬНЫЕ ВИДЫ РАЗРЕШЕННОГО ИСПОЛЬ- ЗОВАНИЯ (КОД ВРИ)
1	2	3	4	5
		общее образование (3.5.1) Среднее и высшее профессиональ- ное образование (3.5.2) Объекты культурно-досуговой дея- тельности (3.6.1) Парки культуры и отдыха (3.6.2) Осуществление религиозных обря- дов (3.7.1) Государственное управление (3.8.1) Амбулаторное ветеринарное обслу- живание (3.10.1) Деловое управление (4.1) Объекты торговли (торговые цен- тры, торгово-развлекательные цен- тры (комплексы) (4.2) Рынки (4.3) Магазины (4.4) Банковская и страховая деятель- ность (4.5) Общественное питание (4.6) Гостиничное обслуживание (4.7) Развлекательные мероприятия (4.8.1) Выставочно-ярмарочная деятель- ность (4.10) Обеспечение спортивно-зрелищных мероприятий (5.1.1) Обеспечение занятий спортом в по- мещениях (5.1.2) Площадки для занятий спортом (5.1.3) Оборудованные площадки для заня- тий спортом (5.1.4) Обеспечение внутреннего правопо- рядка (8.3) Историко-культурная деятельность		

Правила землепользования и застройки муниципального образования Пороженский сельсовет

№ П/П	НАИМЕНОВАНИЕ ТЕРРИТО- РИАЛЬНОЙ ЗОНЫ (КОД ТЕР- РИТОРИАЛЬНОЙ ЗОНЫ)	ОСНОВНЫЕ ВИДЫ РАЗРЕ- ШЕННОГО ИСПОЛЬЗОВАНИЯ (КОД ВРИ)	УСЛОВНО РАЗРЕШЕННЫЕ ВИДЫ ИСПОЛЬЗОВАНИЯ (КОД ВРИ)	ВСПОМОГАТЕЛЬНЫЕ ВИДЫ РАЗРЕШЕННОГО ИСПОЛЬ- ЗОВАНИЯ (КОД ВРИ)
1	2	3	4	5
		(9.3) Земельные участки (территории) общего пользования (12.0)		
3	Производственные зоны			
3.1	Производственная зона (П)	Хранение и переработка сельскохо- зяйственной продукции (1.15) Обеспечение сельскохозяйственного производства (1.18) Коммунальное обслуживание (3.1) Недропользование (6.1) Легкая промышленность (6.3) Пищевая промышленность (6.4) Строительная промышленность (6.6) Связь (6.8) Склад (6.9) Складские площадки (6.9.1) Земельные участки (территории) общего пользования (12.0)	Обеспечение деятельности в области гид- рометеорологии и смежных с ней областях (3.9.1) Магазины (4.4)	Деловое управление (4.1) Служебные гаражи (4.9) Железнодорожные пути (7.1.1) Размещение автомобильных дорог (7.2.1)
4	Зоны инженерной инфраструктуры			
4.1	Зона инженерной инфраструктуры (И)	Коммунальное обслуживание (3.1) Обеспечение деятельности в области гидрометеорологии и смежных с ней областях (3.9.1) Служебные гаражи (4.9) Энергетика (6.7) Связь (6.8) Трубопроводный транспорт (7.5) Гидротехнические сооружения (11.3) Земельные участки (территории) общего пользования (12.0)	Не устанавливается	Служебные гаражи (4.9) Железнодорожные пути (7.1.1) Размещение автомобильных дорог (7.2.1)
5	Зоны сельскохозяйственного использования			
5.1	Зона сельскохозяйственных угодий (СхУ)	Овощеводство (1.3) Садоводство (1.5) Сенокошение (1.19)	Не устанавливается	

Правила землепользования и застройки муниципального образования Пороженский сельсовет

№ П/П	НАИМЕНОВАНИЕ ТЕРРИТО- РИАЛЬНОЙ ЗОНЫ (КОД ТЕР- РИТОРИАЛЬНОЙ ЗОНЫ)	ОСНОВНЫЕ ВИДЫ РАЗРЕ- ШЕННОГО ИСПОЛЬЗОВАНИЯ (КОД ВРИ)	УСЛОВНО РАЗРЕШЕННЫЕ ВИДЫ ИСПОЛЬЗОВАНИЯ (КОД ВРИ)	ВСПОМОГАТЕЛЬНЫЕ ВИДЫ РАЗРЕШЕННОГО ИСПОЛЬ- ЗОВАНИЯ (КОД ВРИ)
1	2	3	4	5
		Ведение огородничества (13.1)		
5.2	Зона, занятая объектами сельскохо- зяйственного назначения (СхП(1))	Скотоводство (1.8) Звероводство (1.9) Птицеводство (1.10) Свиноводство (1.11) Пчеловодство (1.12) Рыбоводство (1.13) Научное обеспечение сельского хо- зяйства (1.14) Хранение и переработка сельскохо- зяйственной продукции (1.15) Обеспечение сельскохозяйственного производства (1.18) Служебные гаражи (4.9) Земельные участки (территории) общего пользования (12.0)	Амбулаторное ветеринарное обслужи- вание (3.10.1)	Научное обеспечение сельского хозяйства (1.14) Предоставление коммунальных услуг (3.1.1) Деловое управление (4.1) Служебные гаражи (4.9) Железнодорожные пути (7.1.1) Размещение автомобильных дорог (7.2.1)
5.3	Зона, занятая объектами сельскохо- зяйственного назначения (СхП(2))	Скотоводство (1.8) Звероводство (1.9) Птицеводство (1.10) Свиноводство (1.11) Пчеловодство (1.12) Рыбоводство (1.13) Научное обеспечение сельского хо- зяйства (1.14) Хранение и переработка сельскохо- зяйственной продукции (1.15) Обеспечение сельскохозяйственного производства (1.18) Служебные гаражи (4.9) Земельные участки (территории) общего пользования (12.0)	Амбулаторное ветеринарное обслужи- вание (3.10.1)	Научное обеспечение сельского хозяйства (1.14) Предоставление коммунальных услуг (3.1.1) Деловое управление (4.1) Служебные гаражи (4.9) Железнодорожные пути (7.1.1) Размещение автомобильных дорог (7.2.1)
6	Зоны рекреационного назначения			
6.1	Зона озелененных территорий обще- го пользования (РОЗ)	Парки культуры и отдыха (3.6.2) Площадки для занятия спортом (5.1.3)	Улично-дорожная сеть (12.0.1)	Не устанавливается

Правила землепользования и застройки муниципального образования Пороженский сельсовет

№ П/П	НАИМЕНОВАНИЕ ТЕРРИТО- РИАЛЬНОЙ ЗОНЫ (КОД ТЕР- РИТОРИАЛЬНОЙ ЗОНЫ)	ОСНОВНЫЕ ВИДЫ РАЗРЕ- ШЕННОГО ИСПОЛЬЗОВАНИЯ (КОД ВРИ)	УСЛОВНО РАЗРЕШЕННЫЕ ВИДЫ ИСПОЛЬЗОВАНИЯ (КОД ВРИ)	ВСПОМОГАТЕЛЬНЫЕ ВИДЫ РАЗРЕШЕННОГО ИСПОЛЬ- ЗОВАНИЯ (КОД ВРИ)
1	2	3	4	5
		Охрана природных территорий (9.1) Резервные леса (10.4) Общее пользование водными объек- тами (11.1) Благоустройство территории (12.0.2)		
7	Зоны специального назначения			
7.1	Зона кладбищ (СпК(1))	Ритуальная деятельность (12.1)	Осуществление религиозных обрядов (3.7.1)	Предоставление коммунальных услуг (3.1.1)
7.2	Зона кладбищ (СпК(2))	Ритуальная деятельность (12.1)	Осуществление религиозных обрядов (3.7.1)	Предоставление коммунальных услуг (3.1.1)
7.3	Зона складирования и захоронения объектов (СпОт(1))	Специальная деятельность (12.2)	Не устанавливается	Предоставление коммунальных услуг (3.1.1)
7.4	Зона складирования и захоронения объектов (СпОт(2))	Специальная деятельность (12.2)	Не устанавливается	Предоставление коммунальных услуг (3.1.1)
8	Иные зоны			
8.1	Зона природных территорий (ПрТ)	Сенокошение (1.19) Резервные леса (10.4) Водные объекты (11.0) Запас (12.3)	Не устанавливается	

Статья 44. Градостроительные регламенты в части предельных (минимальных и (или) максимальных) размеров земельных участков и предельных параметров разрешенного строительства, реконструкции объектов капитального строительства по территориальным зонам.

Таблица 2

Предельные (минимальные и (или) максимальные) размеры земельных участков и предельные параметры разрешенного строительства, реконструкции объектов капитального строительства¹

№ п.п	Наименование территориальной зоны (код) Вид разрешенного использования	Предельные (минимальные и (или) максимальные) размеры земельных участков и предельные параметры разрешенного строительства, реконструкции объектов капитального строительства				
		Минимальная площадь земельного участка, (га)	Максимальная площадь земельного участка, (га)	Минимальный отступ от границы земельного участка, (м)	Предельное количество этажей, (ед.)	Максимальный процент застройки в границах земельного участка, (%)
1	ЖИЛЫЕ ЗОНЫ					
1.1	Зона застройки индивидуальными жилыми домами (Ж)²					
	Основные виды разрешенного использования					
	Для индивидуального жилищного строительства (2.1)	0,03	0,05	до усадебного, одно-, двухквартирного и блокированного жилого дома – 3; до постройки для содержания скота и птицы – 4; до хозяйственных построек (баня, гараж и др.) – 1.	3	60
	Малоэтажная многоквартирная жилая застройка (2.1.1)	0,1	1,0	до жилого дома – 3; до хозяйственных построек (баня, гараж и др.) – 1.	4	70
	Для ведения личного подсобного хозяйства (приусадебный земельный участок) (2.2)	0,05	0,3	до усадебного, одно-, двухквартирного и блокированного жилого дома – 3; до постройки для содержания скота и птицы – 4; до хозяйственных построек (баня, гараж и др.) – 1.	3	60
	Блокированная жилая застройка (2.3)	0,02	0,15	до усадебного, одно-, двухквартирного и блокированного жилого дома – 3;	3	60

¹ Предельные размеры земельных участков, указанные в таблице, не распространяются на земельные участки, подлежащие комплексному развитию территории. В этом случае установление размеров земельных участков определяется утвержденным проектом планировки территории.

² Для земельных участков под существующими домовладениями, предоставленных гражданам до введения в действие Земельного кодекса Российской Федерации от 25.10.2001 № 136-ФЗ, размеры установить по фактическому пользованию на основании правоустанавливающих документов.

Правила землепользования и застройки муниципального образования Пороженский сельсовет

№ п.п	Наименование территориальной зоны (код) Вид разрешенного использования	Предельные (минимальные и (или) максимальные) размеры земельных участков и предельные параметры разрешенного строительства, реконструкции объектов капитального строительства				
		Минимальная площадь земельного участка, (га)	Максимальная площадь земельного участка, (га)	Минимальный отступ от границы земельного участка, (м)	Предельное количество этажей, (ед.)	Максимальный процент застройки в границах земельного участка, (%)
				до постройки для содержания скота и птицы – 4; до хозяйственных построек (баня, гараж и др.) – 1.		
	Земельные участки (территории) общего пользования (12.0)	Не устанавливается				
	Условно разрешенные виды использования					
	Хранение автотранспорта (2.7.1) Административные здания организаций, обеспечивающих предоставление коммунальных услуг (3.1.2) Общежития (3.2.4) Бытовое обслуживание (3.3) Дошкольное, начальное и среднее общее образование (3.5.1) Магазины (4.4) Общественное питание (4.6) Площадки для занятия спортом (5.1.3) Ведение садоводства (13.2)	0,01	0,50	1	3	70
	Вспомогательные виды разрешенного использования					
	Предоставление коммунальных услуг (3.1.1)	0,0001	0,10	Не устанавливается	10	90
2	ОБЩЕСТВЕННО-ДЕЛОВЫЕ ЗОНЫ					
2.1	Общественно-деловая зона (ОД)					
	Основные виды разрешенного использования					
	Административные здания организаций, обеспечивающих предоставление коммунальных услуг (3.1.2) Оказание социальной помощи населению (3.2.2) Оказание услуг связи (3.2.3) Бытовое обслуживание (3.3) Общежития (3.2.4) Амбулаторно-поликлиническое об-	0,0025	5,0	1	4	70

Правила землепользования и застройки муниципального образования Пороженский сельсовет

№ п.п	Наименование территориальной зоны (код) Вид разрешенного использования	Предельные (минимальные и (или) максимальные) размеры земельных участков и предельные параметры разрешенного строительства, реконструкции объектов капитального строительства				
		Минимальная площадь земельного участка, (га)	Максимальная площадь земельного участка, (га)	Минимальный отступ от границы земельного участка, (м)	Предельное количество этажей, (ед.)	Максимальный процент застройки в границах земельного участка, (%)
	служивание (3.4.1) Стационарное медицинское обслуживание (3.4.2) Дошкольное, начальное и среднее общее образование (3.5.1) Среднее и высшее профессиональное образование (3.5.2) Объекты культурно-досуговой деятельности (3.6.1) Парки культуры и отдыха (3.6.2) Осуществление религиозных обрядов (3.7.1) Государственное управление (3.8.1) Амбулаторное ветеринарное обслуживание (3.10.1) Деловое управление (4.1) Объекты торговли (торговые центры, торгово-развлекательные центры (комплексы) (4.2) Рынки (4.3) Магазины (4.4) Банковская и страховая деятельность (4.5) Общественное питание (4.6) Гостиничное обслуживание (4.7) Развлекательные мероприятия (4.8.1) Выставочно-ярмарочная деятельность (4.10) Обеспечение спортивно-зрелищных мероприятий (5.1.1) Обеспечение занятий спортом в помещениях (5.1.2) Площадки для занятий спортом (5.1.3) Оборудованные площадки для занятий спортом (5.1.4)					

Правила землепользования и застройки муниципального образования Пороженский сельсовет

№ п.п	Наименование территориальной зоны (код) Вид разрешенного использования	Предельные (минимальные и (или) максимальные) размеры земельных участков и предельные параметры разрешенного строительства, реконструкции объектов капитального строительства				
		Минимальная площадь земельного участка, (га)	Максимальная площадь земельного участка, (га)	Минимальный отступ от границы земельного участка, (м)	Предельное количество этажей, (ед.)	Максимальный процент застройки в границах земельного участка, (%)
	Обеспечение внутреннего правопорядка (8.3) Историко-культурная деятельность (9.3)					
	Земельные участки (территории) общего пользования (12.0)	Не устанавливается				
	Условно разрешенные виды использования					
	Малоэтажная многоквартирная жилая застройки (2.1.1)	0,1	1,0	до жилого дома – 3; до хозяйственных построек (баня, гараж и др.) – 1.	4	70
	Хранение автотранспорта (2.7.1) Дома социального обслуживания (3.2.1) Общежития (3.2.4) Медицинские организации особого назначения (3.4.3) Обеспечение деятельности в области гидрометеорологии и смежных с ней областях (3.9.1) Ремонт автомобилей (4.9.1.4)	0,0025	1,0	1	4	70
	Вспомогательные виды разрешенного использования					
	Предоставление коммунальных услуг (3.1.1)	0,0001	0,10	Не устанавливается	10	90
	Служебные гаражи (4.9)	0,0025	1,0	1	4	70
3	ПРОИЗВОДСТВЕННЫЕ ЗОНЫ					
3.1	Производственная зона (П)					
	Основные виды разрешенного использования					
	Хранение и переработка сельскохозяйственной продукции (1.15) Обеспечение сельскохозяйственного производства (1.18) Коммунальное обслуживание (3.1) Недропользование (6.1) Легкая промышленность (6.3) Пищевая промышленность (6.4)	0,01	50,0	Не устанавливается	10	75

Правила землепользования и застройки муниципального образования Пороженский сельсовет

№ п.п	Наименование территориальной зоны (код) Вид разрешенного использования	Предельные (минимальные и (или) максимальные) размеры земельных участков и предельные параметры разрешенного строительства, реконструкции объектов капитального строительства				
		Минимальная площадь земельного участка, (га)	Максимальная площадь земельного участка, (га)	Минимальный отступ от границы земельного участка, (м)	Предельное количество этажей, (ед.)	Максимальный процент застройки в границах земельного участка, (%)
	Строительная промышленность (6.6) Связь (6.8) Склад (6.9) Складские площадки (6.9.1)					
	Земельные участки (территории) общего пользования (12.0)	Не устанавливается				
	Условно разрешенные виды использования					
	Обеспечение деятельности в области гидрометеорологии и смежных с ней областях (3.9.1) Магазины (4.4)	0,01	5,0	Не устанавливается	10	70
	Вспомогательные виды разрешенного использования					
	Деловое управление (4.1) Служебные гаражи (4.9) Железнодорожные пути (7.1.1) Размещение автомобильных дорог (7.2.1)	0,005	10,0	Не устанавливается	10	70
4	ЗОНЫ ИНЖЕНЕРНОЙ ИНФРАСТРУКТУРЫ					
4.1	Зона инженерной инфраструктуры (И)					
	Основные виды разрешенного использования					
	Коммунальное обслуживание (3.1) Обеспечение деятельности в области гидрометеорологии и смежных с ней областях (3.9.1) Служебные гаражи (4.9) Энергетика (6.7) Связь (6.8) Трубопроводный транспорт (7.5) Гидротехнические сооружения (11.3)	0,0001	10,0	Не устанавливается	10	90
	Земельные участки (территории) общего пользования (12.0)	Не устанавливается				
	Условно разрешенные виды использования					
	Не устанавливается					
	Вспомогательные виды разрешенного использования					

Правила землепользования и застройки муниципального образования Пороженский сельсовет

№ п.п	Наименование территориальной зоны (код)	Предельные (минимальные и (или) максимальные) размеры земельных участков и предельные параметры разрешенного строительства, реконструкции объектов капитального строительства				
	Вид разрешенного использования	Минимальная площадь земельного участка, (га)	Максимальная площадь земельного участка, (га)	Минимальный отступ от границы земельного участка, (м)	Предельное количество этажей, (ед.)	Максимальный процент застройки в границах земельного участка, (%)
	Служебные гаражи (4.9) Железнодорожные пути (7.1.1) Размещение автомобильных дорог (7.2.1)	0,005	10,0	Не устанавливается	10	70
5	ЗОНЫ СЕЛЬСКОХОЗЯЙСТВЕННОГО ИСПОЛЬЗОВАНИЯ					
5.1	Зона сельскохозяйственных угодий (СхУ)					
	Основные виды разрешенного использования					
	Овощеводство (1.3) Садоводство (1.5) Сенокосение (1.19) Ведение огородничества (13.1)	0,01	0,15	Не устанавливается		
	Условно разрешенные виды использования					
	Не устанавливается					
	Вспомогательные виды разрешенного использования					
	Не устанавливается					
5.2	Зона, занятая объектами сельскохозяйственного назначения (СхП(1))					
	Основные виды разрешенного использования					
	Скотоводство (1.8) Звероводство (1.9) Птицеводство (1.10) Свиноводство (1.11) Пчеловодство (1.12) Рыбоводство (1.13) Научное обеспечение сельского хозяйства (1.14) Хранение и переработка сельскохозяйственной продукции (1.15) Обеспечение сельскохозяйственного производства (1.18) Служебные гаражи (4.9)	0,01	50,0	Не устанавливается	10	70
	Земельные участки (территории) общего пользования (12.0)	Не устанавливается				
	Условно разрешенные виды использования					

Правила землепользования и застройки муниципального образования Пороженский сельсовет

№ п.п	Наименование территориальной зоны (код)	Предельные (минимальные и (или) максимальные) размеры земельных участков и предельные параметры раз- решенного строительства, реконструкции объектов капитального строительства				
	Вид разрешенного использования	Минимальная пло- щадь земельного участка, (га)	Максимальная пло- щадь земельного участка, (га)	Минимальный отступ от границы земельного участка, (м)	Предельное ко- личество эта- жей, (ед.)	Максимальный процент застройки в границах зе- мельного участка, (%)
	Амбулаторное ветеринарное обслу- живание (3.10.1)	0,005	1,0	Не устанавливается	2	70
	Вспомогательные виды разрешенного использования					
	Предоставление коммунальных услуг (3.1.1)	0,0001	0,10	Не устанавливается	10	90
	Научное обеспечение сельского хо- зяйства (1.14) Деловое управление (4.1) Служебные гаражи (4.9) Железнодорожные пути (7.1.1) Размещение автомобильных дорог (7.2.1)	0,005	10,0	Не устанавливается	10	70
5.3	Зона, занятая объектами сельскохозяйственного назначения (СхП(2))					
	Основные виды разрешенного использования					
	Скотоводство (1.8) Звероводство (1.9) Птицеводство (1.10) Свиноводство (1.11) Пчеловодство (1.12) Рыбоводство (1.13) Научное обеспечение сельского хо- зяйства (1.14) Хранение и переработка сельскохо- зяйственной продукции (1.15) Обеспечение сельскохозяйственного производства (1.18) Служебные гаражи (4.9)	0,01	50,0	Не устанавливается	10	70
	Земельные участки (территории) об- щего пользования (12.0)	Не устанавливается				
	Условно разрешенные виды использования					
	Амбулаторное ветеринарное обслу- живание (3.10.1)	0,005	1,0	Не устанавливается	2	70
	Вспомогательные виды разрешенного использования					
	Предоставление коммунальных услуг (3.1.1)	0,0001	0,10	Не устанавливается	10	90

Правила землепользования и застройки муниципального образования Пороженский сельсовет

№ п.п	Наименование территориальной зоны (код)	Предельные (минимальные и (или) максимальные) размеры земельных участков и предельные параметры разрешенного строительства, реконструкции объектов капитального строительства				
	Вид разрешенного использования	Минимальная площадь земельного участка, (га)	Максимальная площадь земельного участка, (га)	Минимальный отступ от границы земельного участка, (м)	Предельное количество этажей, (ед.)	Максимальный процент застройки в границах земельного участка, (%)
	Научное обеспечение сельского хозяйства (1.14) Деловое управление (4.1) Служебные гаражи (4.9) Железнодорожные пути (7.1.1) Размещение автомобильных дорог (7.2.1)	0,005	10,0	Не устанавливается	10	70
6	ЗОНЫ РЕКРЕАЦИОННОГО НАЗНАЧЕНИЯ					
6.1	Зона озелененных территорий общего пользования (РОз)					
	Основные виды разрешенного использования					
	Парки культуры и отдыха (3.6.2) Площадки для занятия спортом (5.1.3) Охрана природных территорий (9.1) Резервные леса (10.4) Общее пользование водными объектами (11.1)	0,01	5,0	Не устанавливается		
	Благоустройство территории (12.0.2)	Не устанавливается				
	Условно разрешенные виды использования					
	Улично-дорожная сеть (12.0.1)	Не устанавливается				
	Вспомогательные виды разрешенного использования					
	Не устанавливается					
7	ЗОНЫ СПЕЦИАЛЬНОГО НАЗНАЧЕНИЯ					
7.1	Зона кладбищ (СпК(1))					
	Основные виды разрешенного использования					
	Ритуальная деятельность (12.1)	0,05	5,0	Не устанавливается		
	Условно разрешенные виды использования					
	Осуществление религиозных обрядов (3.7.1)	0,05	0,5	Не устанавливается		
	Вспомогательные виды разрешенного использования					
	Предоставление коммунальных услуг (3.1.1)	0,0001	0,10	Не устанавливается	10	90

Правила землепользования и застройки муниципального образования Пороженский сельсовет

№ п.п	Наименование территориальной зоны (код) Вид разрешенного использования	Предельные (минимальные и (или) максимальные) размеры земельных участков и предельные параметры разрешенного строительства, реконструкции объектов капитального строительства				
		Минимальная площадь земельного участка, (га)	Максимальная площадь земельного участка, (га)	Минимальный отступ от границы земельного участка, (м)	Предельное количество этажей, (ед.)	Максимальный процент застройки в границах земельного участка, (%)
7.2	Зона кладбищ (СпК(2))					
	Основные виды разрешенного использования					
	Ритуальная деятельность (12.1)	0,05	5,0	Не устанавливается		
	Условно разрешенные виды использования					
	Осуществление религиозных обрядов (3.7.1)	0,05	0,5	Не устанавливается		
	Вспомогательные виды разрешенного использования					
	Предоставление коммунальных услуг (3.1.1)	0,0001	0,10	Не устанавливается	10	90
7.3	Зона складирования и захоронения объектов (СпОт(1))					
	Основные виды разрешенного использования					
	Специальная деятельность (12.2)	0,05	10,0	Не устанавливается		
	Условно разрешенные виды использования					
	Не устанавливается					
	Вспомогательные виды разрешенного использования					
	Предоставление коммунальных услуг (3.1.1)	0,0001	0,10	Не устанавливается	10	90
7.4	Зона складирования и захоронения объектов (СпОт(2))					
	Основные виды разрешенного использования					
	Специальная деятельность (12.2)	0,05	10,0	Не устанавливается		
	Условно разрешенные виды использования					
	Не устанавливается					
	Вспомогательные виды разрешенного использования					
	Предоставление коммунальных услуг (3.1.1)	0,0001	0,10	Не устанавливается	10	90
9	ИНЫЕ ЗОНЫ					
9.1	Зона природных территорий (ПрТ)					
	Основные виды разрешенного использования					
	Сенокосение (1.19) Резервные леса (10.4) Водные объекты (11.0)	Не устанавливается				

Правила землепользования и застройки муниципального образования Пороженский сельсовет

№ п.п	Наименование территориальной зоны (код) Вид разрешенного использования	Предельные (минимальные и (или) максимальные) размеры земельных участков и предельные параметры разрешенного строительства, реконструкции объектов капитального строительства				
		Минимальная площадь земельного участка, (га)	Максимальная площадь земельного участка, (га)	Минимальный отступ от границы земельного участка, (м)	Предельное количество этажей, (ед.)	Максимальный процент застройки в границах земельного участка, (%)
	Запас (12.3)					
	Условно разрешенные виды использования					
	Не устанавливается					
	Вспомогательные виды разрешенного использования					
	Не устанавливается					

Размещение рекламных конструкций является разрешенным видом использования во всех территориальных зонах при условии размещения в соответствии со Схемой размещения рекламных конструкций на территории муниципального образования Шипуновский район.

Статья 45. Территории, для которых градостроительные регламенты не устанавливаются и на которые градостроительные регламенты не распространяются

1. Согласно части 6 Статьи 36 Градостроительного кодекса РФ градостроительные регламенты не устанавливаются для земель лесного фонда, земель, покрытых поверхностными водами, земель запаса, земель особо охраняемых природных территорий (за исключением земель лечебно-оздоровительных местностей и курортов), сельскохозяйственных угодий в составе земель сельскохозяйственного назначения, земельных участков, расположенных в границах особых экономических зон и территорий опережающего социально-экономического развития.

2. До установления градостроительных регламентов в отношении земельных участков, включенных в границы населенных пунктов из земель лесного фонда (за исключением лесных участков, которые до 1 января 2016 года предоставлены гражданам или юридическим лицам либо на которых расположены объекты недвижимого имущества, права на которые возникли до 1 января 2016 года, и разрешенное использование либо назначение которых до их включения в границы населенного пункта не было связано с использованием лесов), такие земельные участки используются с учетом ограничений, установленных при использовании городских лесов в соответствии с лесным законодательством.

3. Действие градостроительных регламентов не распространяется на земельные участки:

1) в границах территорий памятников и ансамблей, включенных в единый государственный реестр объектов культурного наследия (памятников истории и культуры) народов Российской Федерации, а также в границах территорий памятников и ансамблей, которые являются выявленными объектами культурного наследия и решения о режиме содержания, параметрах реставрации, консервации, воссоздания, ремонта и приспособлении которых принимаются в порядке, установленном законодательством Российской Федерации об охране объектов культурного наследия);

2) в границах территорий общего пользования;

3) предназначенные для размещения линейных объектов и (или) занятые линейными объектами;

4) предоставленные для добычи полезных ископаемых.

4. Использование земельных участков, на которые действие градостроительных регламентов не распространяется или для которых градостроительные регламенты не устанавливаются, определяется уполномоченными федеральными органами исполнительной власти, уполномоченными органами исполнительной власти субъектов РФ или уполномоченными органами местного самоуправления в соответствии с федеральными законами. Использование земельных участков в границах особых экономических зон определяется органами управления особыми экономическими зонами. Использование земель или земельных участков из состава земель лесного фонда, земель или земельных участков, расположенных в границах особо охраняемых природных территорий (за исключением территорий населенных пунктов, включенных в состав особо охраняемых природных территорий), определяется соответственно лесохозяйственным регламентом, положением об особо охраняемой природной территории в соответствии с лесным законодательством, законодательством об особо охраняемых природных территориях.

Раздел 8. Градостроительные ограничения и особые условия использования территории Пороженского сельсовета.

Статья 46 Виды зон градостроительных ограничений.

1. Видами зон действия градостроительных ограничений, границы которых отображаются на карте градостроительного зонирования, являются:

1) зоны с особыми условиями использования территорий (зоны охраны объектов культурного наследия, санитарно-защитные зоны, охранные зоны и зоны влияния объектов инженерной и транспортной инфраструктуры; водоохранные зоны и др.), устанавливаемые в соответствии с законодательством Российской Федерации;

2) зоны действия опасных природных или техногенных процессов (затопление, нарушенные территории, неблагоприятные геологические, гидрогеологические и другие процессы);

3) зоны действия публичных сервитутов;

4) зоны особо охраняемых территорий.

2. Границы зон действия градостроительных ограничений отображаются на карте градостроительного зонирования на основании установленных законодательством Российской Федерации нормативных требований, а также утвержденных в установленном порядке уполномоченными государственными органами проектов зон градостроительных ограничений.

3. Ограничения прав по использованию земельных участков и объектов капитального строительства, установленные в соответствии с законодательством Российской Федерации обязательны для исполнения и соблюдения всеми субъектами градостроительных отношений на территории сельсовета.

4. Конкретные градостроительные обременения, связанные с установлением зон действия градостроительных ограничений, фиксируются в градостроительном плане земельного участка.

Статья 47. Зоны с особыми условиями использования территорий МО Пороженский сельсовет.

1. На карте градостроительного зонирования настоящих правил отображаются границы следующих зон с особыми условиями использования территории установленных в соответствии с законодательством Российской Федерации:

1) санитарно-защитные зоны

2) охранные зоны инженерных коммуникаций

2. У абсолютного большинства объектов для которых требуется установление зон с особыми условиями использования территории, данные зоны не установлены. Необходимо их установление в соответствии с действующим законодательством.

Конкретный состав и содержание ограничений на использование территории устанавливается законодательством и нормативно-правовыми актами Российской Федерации, Алтайского края, законами и нормативно-правовыми актами местного самоуправления, нормативами, инструкциями и правилами соответствующих министерств и ведомств, в зависимости от функционального назначения территориальной зоны и параметров объектов.

Таблица 3

Виды зон с особыми условиями использования территории

Виды зон	Разновидности видов зон	Нормативно-правовое основание
1	2	3
Санитарно-защитные зоны	СЗЗ объектов производственного назначения СЗЗ объектов сельскохозяйственного назначения СЗЗ объектов специального назначения; СЗЗ объектов транспортной инфраструктуры.	СанПиН 2.2.1/2.1.1.1200-03 «Санитарно-защитные зоны и санитарная классификация предприятий, сооружений и иных объектов».
		СанПиН 2.1.3684-21 «Санитарно-эпидемиологические требования к содержанию территорий городских и сельских поселений, к водным объектам, питьевой воде и питьевому водоснабжению, атмосферному воздуху, почвам, жилым помещениям, эксплуатации производственных, общественных помещений, организации и проведению санитарно-противоэпидемических (профилактических) мероприятий».
		СП 34.13330.2012 «Свод правил. Автомобильные дороги. Актуализированная редакция СНиП 2.05.02.85*»
		Федеральный закон от 08.11.2007 N 257-ФЗ «Об автомобильных дорогах и о дорожной деятельности в Российской Федерации и о внесении изменений в отдельные законодательные акты Российской Федерации»
		Закон Алтайского края от 03.12.2008 N 123-ЗС «Об автомобильных дорогах и о дорожной деятельности в Алтайском крае»
Охранные зоны	охранные зоны объектов системы газоснабжения	Федеральный закон от 31.03.1999 г. № 69-ФЗ «О газоснабжении в Российской Федерации» Постановление Правительства Российской Федерации от 20.11.2000г. № 878 «Об утверждении Правил охраны газораспределительных сетей»
	охранные зоны объектов электросетевого хозяйства	Постановление Правительства Российской Федерации от 24.02.2009 г. №160 «О порядке установления охранных зон объектов электросетевого хозяйства и особых условий использования земельных участков, расположенных в границах таких зон»
	охранные зоны линий сооружений связи и линий и сооружений радиорелизации	Федеральный закон от 07.07.2003 г. № 126-ФЗ «О связи» Постановление Правительства РФ от 09.06.1995г. № 578 «Об утверждении Правил охраны линий и сооружений связи Российской Федерации»
	охранные зоны тепловых сетей	Приказ Минстроя РФ от 17.08.1992 №197 «О типовых правилах охраны коммунальных тепловых сетей»
	охранные зоны канализационных систем и сооружений	СП 32.13330.2012 «Свод правил. Канализация. Наружные сети и сооружения. Актуализированная редакция СНиП 2.04.03-85*»
	охранные зоны стационарных пунктов наблюдений за состоянием окружающей природной среды, её загрязнением	Постановление Правительства Российской Федерации от 17.03.2021 №392 «Об утверждении положения об охранной зоне стационарных пунктов наблюдений за состоянием окружающей среды, ее загрязнением, о признании утратившим силу постановления правительства Российской Федерации от 27 августа 1999 г. N 972 и признании не действующим на территории Российской Федерации постановления совета министров СССР от 6 января 1983 г. N 19»

Зоны санитарной охраны источников питьевого и хозяйственно-бытового водоснабжения и водопроводов питьевого назначения	СанПиН 2.1.4.1110-02 «Зоны санитарной охраны источников водоснабжения и водопроводов питьевого назначения»
	СанПиН 2.1.3684-21 «Санитарно-эпидемиологические требования к содержанию территорий городских и сельских поселений, к водным объектам, питьевой воде и питьевому водоснабжению, атмосферному воздуху, почвам, жилым помещениям, эксплуатации производственных, общественных помещений, организации и проведению санитарно-противоэпидемических (профилактических) мероприятий».
Зоны охраны объектов культурного наследия	Федеральный закон от 25.06.2002 г. №73-ФЗ «Об объектах культурного наследия (памятниках истории и культуры) народов Российской Федерации»
	Постановление Правительства РФ от 12.09.2015 № 972 «Об утверждении Положения о зонах охраны объектов культурного наследия (памятников истории и культуры) народов Российской Федерации и о признании утратившими силу отдельных положений нормативных правовых актов Правительства Российской Федерации»
Водоохранная зона	Водный кодекс Российской Федерации
Прибрежная защитная полоса	
Зона затопления	
Зона подтопления	
Придорожная полоса	СП 34.13330.2012 «Свод правил. Автомобильные дороги. Актуализированная редакция СНиП 2.05.02.85*»
	Федеральный закон от 08.11.2007 N 257-ФЗ «Об автомобильных дорогах и о дорожной деятельности в Российской Федерации и о внесении изменений в отдельные законодательные акты Российской Федерации»
	Закон Алтайского края от 03.12.2008 N 123-ЗС «Об автомобильных дорогах и о дорожной деятельности в Алтайском крае»

Таблица 4

ТЕРРИТОРИИ ОСОБОГО РЕГУЛИРОВАНИЯ ГРАДОСТРОИТЕЛЬНОЙ ДЕЯТЕЛЬНОСТИ

Виды зон	Нормативно-правовое основание
1	2
Территории объектов культурного наследия	Федеральный закон от 25.06.2002 г. №73-ФЗ «Об объектах культурного наследия (памятниках истории и культуры) народов Российской Федерации».
	Земельный кодекс РФ от 25.10.2001 №136-ФЗ
	Градостроительный Кодекс РФ от 29.12.2004 г. № 190-ФЗ;
Особо охраняемые природные территории	Федеральный закон от 14.03.1995 года № 33-ФЗ «Об особо охраняемых природных территориях»
	Земельный кодекс РФ от 25.10.2001 №136-ФЗ
	Градостроительный Кодекс РФ от 29.12.2004 г. № 190-ФЗ;

Статья 48. Содержание ограничений использования земельных участков и объектов капитального строительства в зонах с особыми условиями использования территорий и на территориях особого регулирования градостроительной деятельности.

В настоящей статье указаны ограничения использования земельных участков и объектов капитального строительства в границах зон с особыми условиями использования территорий и на территориях особого регулирования градостроительной деятельности, установленные законодательством Российской Федерации. Ссылки на соответствующие нормативные правовые акты в таблице 3 статьи 47 настоящих правил.

В случае изменения нормативных правовых актов, установивших ограничения использования земельных участков и объектов капитального строительства в части содержания установленных ограничений, подлежат применению ограничения, установленные Федеральным законом и (или) принятым в соответствии с Федеральным законом нормативным правовым актом, а правила подлежат приведению в соответствие с законодательством, установившим ограничения.

1. Санитарно-защитные зоны

Санитарно-защитные зоны – специальные территории с особым режимом использования вокруг объектов и производств, являющихся источником вредного воздействия на среду обитания и здоровье человека. По своему функциональному назначению санитарно-защитная зона является защитным барьером, обеспечивающим уровень безопасности населения при эксплуатации объекта – источника вредного воздействия в штатном режиме.

1.1. В санитарно-защитной зоне не допускается размещать:

- 1) жилую застройку, включая отдельные жилые дома;
- 2) ландшафтно-рекреационные зоны, зоны отдыха, территории курортов, санаториев и домов отдыха;
- 3) территории для ведения гражданами садоводства и огородничества;
- 4) спортивные сооружения, детские площадки, образовательные и детские учреждения;
- 5) лечебно-профилактические и оздоровительные учреждения общего пользования;
- 6) другие территории с нормируемыми показателями качества среды обитания.

1.2. В санитарно-защитной зоне и на территории объектов других отраслей промышленности не допускается размещать:

- 1) объекты по производству лекарственных веществ, лекарственных средств и (или) лекарственных форм, склады сырья и полупродуктов для фармацевтических предприятий;
- 2) объекты пищевых отраслей промышленности, оптовые склады продовольственного сырья и пищевых продуктов;
- 3) комплексы водопроводных сооружений для подготовки и хранения питьевой воды.

1.3. В границах санитарно-защитной зоны промышленного объекта или производства допускается размещать:

- 1) нежилые помещения для дежурного аварийного персонала;
- 2) помещения для пребывания работающих по вахтовому методу (не более двух недель);
- 3) здания управления, здания административного назначения;
- 4) конструкторские бюро, научно-исследовательские лаборатории;
- 5) поликлиники;
- 6) спортивно-оздоровительные сооружения закрытого типа;
- 7) бани, прачечные, объекты торговли и общественного питания;
- 8) мотели, гостиницы;
- 9) гаражи, площадки и сооружения для хранения общественного и индивидуального транспорта;

- 10) автозаправочные станции, станции технического обслуживания автомобилей;
- 11) пожарные депо;
- 12) местные и транзитные коммуникации, линии электропередачи, электроподстанции, нефте- и газопроводы;
- 13) артезианские скважины для технического водоснабжения, водоохлаждающие сооружения для подготовки технической воды, канализационные насосные станции, сооружения оборотного водоснабжения.

1.4. В санитарно-защитной зоне объектов пищевых отраслей промышленности, оптовых складов продовольственного сырья и пищевой продукции, производства лекарственных веществ, лекарственных средств и (или) лекарственных форм, складов сырья и полупродуктов для фармацевтических предприятий допускается размещение новых профильных, однотипных объектов при исключении взаимного негативного воздействия на продукцию, среду обитания и здоровье человека.

1.5. Порядок предоставления земельных участков, расположенных (полностью или в части) в границах установленных санитарно-защитных зон промышленных предприятий (групп предприятий, промышленных узлов), производится в соответствии с действующим законодательством с обязательным учетом режима землепользования, определенного утвержденным проектом данной санитарно-защитной зоны.

1.6. При сложившемся землепользовании, если в границы СЗЗ попадают объектов с нормируемыми показателями качества окружающей среды, возможны следующие мероприятия:

- 1) разработка проекта СЗЗ с целью уточнения размера ЗОУИТ;
- 2) уменьшение территории производственного объекта с сохранением требуемой плотности застройки;
- 3) отселение жителей жилой застройки из СЗЗ в порядке, оговоренном действующим законодательством;
- 4) перепрофилирование объекта производственного назначения на иной вид производственной деятельности меньшего класса опасности;
- 5) внедрение новых технологий целью уменьшения СЗЗ;
- 6) др. мероприятия в соответствии с действующим законодательством.

1.7 Проведение реконструкции или перепрофилирования действующих производств разрешается при условии снижения всех видов негативного воздействия на среду обитания до предельно допустимого уровня.

2. Охранные зоны объектов инженерной инфраструктуры

Охранные зоны транспортных и инженерных коммуникаций – территории вдоль объектов инженерной инфраструктуры, необходимые для обеспечения сохранности, нормального функционирования (функционирования в штатном режиме) и возможности доступа к этим объектам для их обслуживания или ремонта.

2.1 Охранные зоны электрических сетей.

2.1.1 В охранных зонах запрещается осуществлять любые действия, которые могут нарушить безопасную работу объектов электросетевого хозяйства, в том числе привести к их повреждению или уничтожению, и (или) повлечь причинению вреда жизни, здоровью граждан и имуществу физических или юридических лиц, а также повлечь нанесение экологического ущерба и возникновение пожаров, согласно п. 8. постановление Правительства Российской Федерации от 24.02. 2009 г. №160 «О порядке установления охранных зон объектов электросетевого хозяйства и особых условий использования земельных участков, расположенных в границах таких зон».

2.1.2 В охранных зона установленных для объектов электросетевого хозяйства напряжением свыше 1000 вольт, помимо действий, предусмотренных пунктом 2.1.1 настоящей статьи, запрещается:

- 1) складировать или размещать хранилища любых, в том числе горюче-смазочных,

Правила землепользования и застройки муниципального образования Пороженский сельсовет материалов;

2) размещать детские и спортивные площадки, стадионы, рынки, торговые точки, полевые станы, загоны для скота, гаражи и стоянки всех видов машин и механизмов, проводить любые мероприятия, связанные с большим скоплением людей, не занятых выполнением разрешенных в установленном порядке работ;

3) использовать (запускать) любые летательные аппараты, в том числе воздушных змеев, спортивные модели летательных аппаратов;

4) бросать якоря с судов и осуществлять их проход с отданными якорями, цепями, лотами, волокушами и тралами (в охранных зонах подводных кабельных линий электропередачи);

5) осуществлять проход судов с поднятыми стрелами кранов и других механизмов.

2.1.3 В пределах охранных зон без письменного решения о согласовании сетевых организаций юридическим и физическим лицам запрещаются:

1) строительство, капитальный ремонт, реконструкция или снос зданий и сооружений;

2) горные, взрывные, мелиоративные работы, в том числе связанные с временным затоплением земель;

3) посадка и вырубка деревьев и кустарников;

4) дноуглубительные, землечерпальные и погрузочно-разгрузочные работы, добыча рыбы, других водных животных и растений придонными орудиями лова, устройство водопоев, колка и заготовка льда (в охранных зонах подводных кабельных линий электропередачи);

5) проход судов, у которых расстояние по вертикали от верхнего крайнего габарита с грузом или без груза до нижней точки провеса проводов переходов воздушных линий электропередачи через водоемы менее минимально допустимого расстояния, в том числе с учетом максимального уровня подъема воды при паводке;

6) проезд машин и механизмов, имеющих общую высоту с грузом или без груза от поверхности дороги более 4,5 метра (в охранных зонах воздушных линий электропередачи);

7) земляные работы на глубине более 0,3 метра (на вспахиваемых землях на глубине более 0,45 метра), а также планировка грунта (в охранных зонах подземных кабельных линий электропередачи);

8) полив сельскохозяйственных культур в случае, если высота струи воды может составить свыше 3 метров (в охранных зонах воздушных линий электропередачи);

9) полевые сельскохозяйственные работы с применением сельскохозяйственных машин и оборудования высотой более 4 метров (в охранных зонах воздушных линий электропередачи) или полевые сельскохозяйственные работы, связанные с вспашкой земли (в охранных зонах кабельных линий электропередачи).

2.2 Охранные зоны линий и сооружений связи.

2.2.1. В пределах охранных зон без письменного согласия и присутствия представителей предприятий, эксплуатирующих линии связи и линии радиофикации, запрещается:

1) осуществлять всякого рода строительные, монтажные и взрывные работы, планировку грунта землеройными механизмами и земляные работы (за исключением вспашки на глубину не более 0,3 м);

2) производить геолого-съёмочные, поисковые, геодезические и др. изыскательские работы, которые с бурением скважин, шурфованием, взятием проб грунта, осуществлением взрывных работ;

3) производить посадку деревьев, располагать полевые станы, содержать скот, складировать материалы, корма и удобрения, жечь костры, устраивать стрельбища;

4) устраивать проезды и стоянки автотранспорта, тракторов и механизмов, провозить негабаритные грузы под проводами воздушных линий связи и линий радиофикации, строить каналы, устраивать заграждения и др. препятствия;

5) производить строительство и реконструкцию ЛЭП, радиостанций и др. объектов, излучающих электромагнитную энергию и оказывающих опасное воздействие на линии связи и линии радиофикации;

6) производить защиту от коррозии без учета проходящих подземных кабельных линий связи;

7) устраивать причалы, производить погрузо-разгрузочные, подводно-технические, дноуглубительные и землечерпательные работы, выделять рыбопромысловые участки, производить добычу рыбы, а также водных животных и растения придонными орудиями лова, устраивать водопой, производить колку и заготовку льда.

2.3 Охранные зоны систем газоснабжения.

2.3.1. В охранных зонах систем газоснабжения без письменного уведомления организаций, в собственности или оперативном управлении которых находятся эти системы, запрещается:

1) производить строительство, капитальный ремонт, реконструкцию или снос любых зданий и сооружений;

2) складировать материалы, высаживать деревья всех видов;

3) производить всякого рода горные, дноуглубительные, землечерпательные, взрывные, мелиоративные работы, устраивать причалы для стоянки судов, барж, бросать якоря, проходить с отданными якорями и тралами;

4) производить земляные и дорожные работы;

5) устраивать проезды под надземными газопроводами для машин и механизмов высотой от поверхности дороги более 4.5 м.

2.3.2. В охранных зонах систем газоснабжения запрещается:

1) набрасывать, приставлять и привязывать к опорам и газопроводам, ограждениям зданиям систем газоснабжения посторонние предметы, загромождать к ним проходы и влезать на них;

2) открывать помещения газорегуляторных пунктов, дверцы станций электрохимической защиты и редуccionных головок групповых резервуарных установок, люки колодцев подземных газовых сооружений, открывать или закрывать отключающие устройства на газопроводах, отключать или включать электроснабжение средств связи, освещения, систем телемеханики;

3) складировать химические удобрения, грунт, строительные отходы, выливать растворы кислот, солей, щелочей;

4) перемещать и производить засыпку, нарушать сохранность опознавательных и предупредительных знаков;

5) разводить огонь или размещать какие-либо открытые или закрытые источники огня;

6) посторонним лицам находиться на территории и в помещениях систем газоснабжения.

3. Зона санитарной охраны подземных источников питьевого и хозяйственно-бытового водоснабжения.

Зона санитарной охраны (ЗСО) – территория, основной целью которой является обеспечение санитарной охраны от загрязнения источников водоснабжения и водопроводных сооружений, а также территорий, на которых они расположены.

3.1. В зоне санитарной охраны подземных источников питьевого и хозяйственно-бытового водоснабжения должен соблюдаться следующий режим использования земельных участков и объектов капитального строительства.

3.1.1. На территории ЗСО подземных источников водоснабжения в первом поясе:

1) не допускается посадка высокоствольных деревьев, все виды строительства, не имеющие непосредственного отношения к эксплуатации, реконструкции и расширению

Правила землепользования и застройки муниципального образования Пороженский сельсовет водопроводных сооружений, в том числе прокладка трубопроводов различного назначения, размещение жилых и хозяйственно-бытовых зданий, проживание людей, применение ядохимикатов и удобрений;

2) здания должны быть оборудованы канализацией с отведением сточных вод в ближайшую систему бытовой или производственной канализации, или на местные станции очистных сооружений, расположенные за пределами первого пояса ЗСО с учетом санитарного режима на территории второго пояса. В исключительных случаях при отсутствии канализации должны устраиваться водонепроницаемые приемники нечистот и бытовых отходов, расположенные в местах, исключающих загрязнение территории первого пояса ЗСО при их вывозе;

3) территория должна быть спланирована для отвода поверхностного стока за пределы первого пояса ЗСО, озеленена, ограждена и обеспечена охраной. Дорожки к сооружениям должны иметь твердое покрытие.

3.1.2. Мероприятия по второму и третьему поясам:

1) выявление, тампонирующее или восстановление всех старых, бездействующих, дефектных или неправильно эксплуатируемых скважин, представляющих опасность в части возможности загрязнения водоносных горизонтов;

2) бурение новых скважин и новое строительство, связанное с нарушением почвенного покрова, производится при обязательном согласовании с центром государственного санитарно-эпидемиологического надзора;

3) запрещение закачки отработанных вод в подземные горизонты, подземного складирования твердых отходов и разработки недр земли;

4) запрещение размещения складов горюче-смазочных материалов, ядохимикатов и минеральных удобрений, накопителей промстоков, шламохранилищ и других объектов, обуславливающих опасность химического загрязнения подземных вод.

Размещение таких объектов допускается в пределах третьего пояса ЗСО только при использовании защищенных подземных вод, при условии выполнения специальных мероприятий по защите водоносного горизонта от загрязнения при наличии санитарно - эпидемиологического заключения центра государственного санитарно - эпидемиологического надзора, выданного с учетом заключения органов геологического контроля;

5) своевременное выполнение необходимых мероприятий по санитарной охране поверхностных вод, имеющих непосредственную гидрологическую связь с используемым водоносным горизонтом, в соответствии с гигиеническими требованиями к охране поверхностных вод.

3.1.3. Дополнительные мероприятия по второму поясу кроме мероприятий, указанных выше:

1) не допускается размещение кладбищ, скотомогильников, полей ассенизации, полей фильтрации, навозохранилищ, силосных траншей, животноводческих и птицеводческих предприятий и других объектов, обуславливающих опасность микробного загрязнения подземных вод;

2) не допускается применение удобрений и ядохимикатов;

3) не допускается рубка леса главного пользования и реконструкции.

4) требуется выполнение мероприятий по санитарному благоустройству территории населенных пунктов и других объектов (оборудование канализацией, устройство водонепроницаемых выгребов, организация отвода поверхностного стока и др.).

4. Охранные зоны объектов культурного наследия

4.1 В целях обеспечения сохранности объектов культурного наследия в его исторической среде на сопряженной с ним территории устанавливаются зоны охраны объектов культурного наследия: охранный пояс, зона регулирования застройки и хозяйственной деятельности, зона охраняемого природного ландшафта. Необходимый состав зон охраны объектов культурного наследия определяется проектом зон охраны объектов культурного

Правила землепользования и застройки муниципального образования Пороженский сельсовет наследия. До утверждения проекта зон охраны объектов культурного наследия действуют ограничения защитной зоны объекта культурного наследия.

4.2. Защитными зонами объектов культурного наследия являются территории, которые прилегают к включенным в реестр памятникам и ансамблям (за исключением указанных в пункте 2 статьи 34.1 Федерального закона от 25.06.2002 г. №73-ФЗ «Об объектах культурного наследия (памятниках истории и культуры) народов Российской Федерации» объектов культурного наследия) и в границах которых в целях обеспечения сохранности объектов культурного наследия и композиционно-видовых связей (панорам) запрещаются строительство объектов капитального строительства и их реконструкция, связанная с изменением их параметров (высоты, количества этажей, площади), за исключением строительства и реконструкции линейных объектов. Данное положение не распространяется на правоотношения, связанные со строительством и реконструкцией ОКС, возникшим на основании разрешений на строительство, возникшим на основании разрешений на строительство, которые выданы в установленном порядке до 3 октября 2016 г, в том числе случаях продления сроков их действия или изменения застройщика.

5. Водоохранные зоны и прибрежные защитные полосы

5.1. В отношении земельных участков, находящихся в границах водоохраной зоны, запрещается:

- 1) использование сточных вод в целях повышения почвенного плодородия;
- 2) размещение кладбищ, скотомогильников, объектов размещения отходов производства и потребления, химических, взрывчатых, токсичных, отравляющих и ядовитых веществ, пунктов захоронения радиоактивных отходов, а также загрязнение территории загрязняющими веществами, предельно допустимые концентрации которых в водах водных объектов рыбохозяйственного значения не установлены;
- 3) осуществление авиационных мер по борьбе с вредными организмами;
- 4) движение и стоянка транспортных средств (кроме специальных транспортных средств), за исключением их движения по дорогам и стоянки на дорогах в специально оборудованных местах, имеющих твердое покрытие;
- 5) строительство и реконструкция автозаправочных станций, складов горюче-смазочных материалов (за исключением случаев, если автозаправочные станции, склады горюче-смазочных материалов размещены на территориях портов, инфраструктуры внутренних водных путей, в том числе баз (сооружений) для стоянки маломерных судов, объектов органов федеральной службы безопасности), станций технического обслуживания, используемых для технического осмотра и ремонта транспортных средств, осуществление мойки транспортных средств;
- 6) хранение пестицидов и агрохимикатов (за исключением хранения агрохимикатов в специализированных хранилищах на территориях морских портов за пределами границ прибрежных защитных полос), применение пестицидов и агрохимикатов;
- 7) сброс сточных, в том числе дренажных, вод;
- 8) разведка и добыча общераспространенных полезных ископаемых (за исключением случаев, если разведка и добыча общераспространенных полезных ископаемых осуществляются пользователями недр, осуществляющими разведку и добычу иных видов полезных ископаемых, в границах, предоставленных им в соответствии с законодательством Российской Федерации о недрах горных отводов и (или) геологических отводов на основании утвержденного технического проекта).

5.2. В границах водоохранных зон допускается проектирование, строительство, реконструкция, ввод в эксплуатацию, эксплуатация хозяйственных и иных объектов при условии оборудования таких объектов сооружениями, обеспечивающими охрану водных объектов от загрязнения, засорения и истощения вод, в соответствии с водным законодательством и законодательством в области охраны окружающей среды. Выбор типа сооружения, обеспечивающего охрану водного объекта от загрязнения, засорения, заиления и

истощения вод, осуществляется с учетом необходимости соблюдения установленных в соответствии с законодательством в области охраны окружающей среды нормативов допустимых сбросов загрязняющих веществ, иных веществ и микроорганизмов. В целях настоящей статьи под сооружениями, обеспечивающими охрану водных объектов от загрязнения, засорения, заиления и истощения вод, понимаются:

1) централизованные системы водоотведения (канализации), централизованные ливневые системы водоотведения;

2) сооружения и системы для отведения (сброса) сточных вод в централизованные системы водоотведения (в том числе дождевых, талых, инфильтрационных, поливомоечных и дренажных вод), если они предназначены для приема таких вод;

3) локальные очистные сооружения для очистки сточных вод (в том числе дождевых, талых, инфильтрационных, поливомоечных и дренажных вод), обеспечивающие их очистку исходя из нормативов, установленных в соответствии с требованиями законодательства в области охраны окружающей среды и Градостроительного кодекса РФ;

4) сооружения для сбора отходов производства и потребления, а также сооружения и системы для отведения (сброса) сточных вод (в том числе дождевых, талых, инфильтрационных, поливомоечных и дренажных вод) в приемники, изготовленные из водонепроницаемых материалов;

5) сооружения, обеспечивающие защиту водных объектов и прилегающих к ним территорий от разливов нефти и нефтепродуктов и иного негативного воздействия на окружающую среду.

5.3. В отношении территорий ведения садоводства или огородничества для собственных нужд, размещенных в границах водоохранных зон и не оборудованных сооружениями для очистки сточных вод, до момента их оборудования такими сооружениями и (или) подключения к системам, указанным в пункте 1 пункта 4.2 настоящей статьи, допускается применение приемников, изготовленных из водонепроницаемых материалов, предотвращающих поступление загрязняющих веществ, иных веществ и микроорганизмов в окружающую среду.

5.4. На территориях, расположенных в границах водоохранных зон и занятых защитными лесами, особо защитными участками лесов, наряду с ограничениями, установленными в пункте 4.1 настоящей статьи, действуют ограничения, предусмотренные установленными лесным законодательством правовым режимом защитных лесов, правовым режимом особо защитных участков лесов.

5.5. Строительство, реконструкция и эксплуатация специализированных хранилищ агрохимикатов допускаются при условии оборудования таких хранилищ сооружениями и системами, предотвращающими загрязнение водных объектов.

5.6. В границах водоохранных зон устанавливаются прибрежные защитные полосы, на территории которых вводятся дополнительные ограничения хозяйственной деятельности. Запрещается:

1) распашка земель;

2) размещение отвалов размываемых грунтов;

3) выпас сельскохозяйственных животных и организация для них летних лагерей, ванн.

5.6 Полоса земли вдоль береговой линии (границы водного объекта) водного объекта общего пользования (береговая полоса) предназначена для общего пользования. Использование ЗУ в границах береговых полос водных объектов общего пользования устанавливается в соответствии с федеральными законами.

6. Зоны затопления, зоны подтопления

6.1 Зоны затопления, подтопления устанавливаются, изменяются в отношении территорий, подверженных негативному воздействию вод и не обеспеченных сооружениями и (или) методами инженерной защиты уполномоченным Правительством Российской Фе-

Правила землепользования и застройки муниципального образования Пороженский сельсовет дерации федеральным органом исполнительной власти с участием органов исполнительной власти субъектов Российской Федерации и органов местного самоуправления.

6.2 В границах зон затопления, подтопления запрещаются:

- 1) строительство объектов капитального строительства, не обеспеченных сооружениями и (или) методами инженерной защиты территорий и объектов от негативного воздействия вод;
- 2) использование сточных вод в целях повышения почвенного плодородия;
- 3) размещение кладбищ, скотомогильников, объектов размещения отходов производства и потребления, химических, взрывчатых, токсичных, отравляющих веществ, пунктов хранения и захоронения радиоактивных отходов;
- 4) осуществление авиационных мер по борьбе с вредными организмами.

6.3 Инженерная защита территорий и объектов от негативного воздействия вод (строительство водоограждающих дамб, берегоукрепительных сооружений и других сооружений инженерной защиты, предназначенных для защиты территорий и объектов от затопления, подтопления, разрушения берегов водных объектов, и (или) методы инженерной защиты, в том числе искусственное повышение поверхности территорий, устройство свайных фундаментов и другие методы инженерной защиты) осуществляется в соответствии с законодательством Российской Федерации о градостроительной деятельности органами государственной власти и органами местного самоуправления, уполномоченными на выдачу разрешений на строительство в соответствии с законодательством Российской Федерации о градостроительной деятельности, юридическими и физическими лицами - правообладателями земельных участков, в отношении которых осуществляется такая защита.

6.4 В целях строительства сооружений инженерной защиты территорий и объектов от негативного воздействия вод допускается изъятие земельных участков для государственных или муниципальных нужд в порядке, установленном земельным законодательством и гражданским законодательством.

7. Придорожные полосы автомобильных дорог регионального и межмуниципального значения общего пользования

Придорожные полосы автодорог - территории, которые прилегают с обеих сторон к полосе отвода автомобильной дороги и в границах которых устанавливается особый режим использования земельных участков (частей земельных участков) в целях обеспечения требований безопасности дорожного движения, а также нормальных условий реконструкции, капитального ремонта, ремонта, содержания автомобильной дороги, ее сохранности с учетом перспектив развития автомобильной дороги.

7.1 Строительство, реконструкция в границах придорожных полос автомобильной дороги объектов капитального строительства, объектов, предназначенных для осуществления дорожной деятельности, объектов дорожного сервиса, установка рекламных конструкций, информационных щитов и указателей допускаются при наличии согласия в письменной форме владельца автомобильной дороги. Это согласие должно содержать технические требования и условия, подлежащие обязательному исполнению лицами, осуществляющими строительство, реконструкцию в границах придорожных полос автомобильной дороги таких объектов, установку рекламных конструкций, информационных щитов и указателей (далее в настоящей статье - технические требования и условия, подлежащие обязательному исполнению).

7.2 Обеспечение автомобильной дороги объектами дорожного сервиса не должно ухудшать видимость на автомобильной дороге, другие условия безопасности дорожного движения, а также условия использования и содержания автомобильной дороги и расположенных на ней сооружений и иных объектов.

8. Территории объектов культурного наследия

8.1 На территории объекта культурного наследия запрещается:

1) проведение земляных, строительных, мелиоративных и иных работ, за исключением работ по сохранению объекта культурного наследия или его отдельных элементов, сохранению историко-градостроительной или природной среды объекта культурного наследия;

2) строительство объектов капитального строительства и увеличение объемно-пространственных характеристик существующих объектов капитального строительства.

8.2 На территории объекта культурного наследия разрешается:

1) проведение работ по сохранению объекта культурного наследия или его отдельных элементов, сохранению историко-градостроительной или природной среды объекта культурного наследия.

2) особый режим использования земельного участка, в границах которого располагается объект археологического наследия (памятник археологии), предусматривает возможность проведения археологических полевых работ, земляных, строительных, мелиоративных, хозяйственных работ, работ по использованию лесов и иных работ при условии обеспечения сохранности объекта археологического наследия.

3) проведение строительных и иных работ на земельном участке, непосредственно связанном с земельным участком в границах территории объекта культурного наследия, осуществляется при условии наличия в проектной документации разделов об обеспечении сохранности объекта культурного наследия (разделов о проведении спасательных археологических полевых работ, проекта обеспечения сохранности объекта культурного наследия, плана проведения спасательных археологических полевых работ), согласованных с региональным органом охраны объектов культурного наследия.

4) документация или разделы документации, обосновывающие меры по обеспечению сохранности объекта культурного наследия, включенного в реестр, выявленного объекта культурного наследия либо объекта, обладающего признаками объекта культурного наследия, при проведении земляных, мелиоративных, хозяйственных работ, работ по использованию лесов и иных работ в границах территории объекта культурного наследия либо на земельном участке, непосредственно связанном с земельным участком в границах территории объекта культурного наследия подлежат государственной историко-культурной экспертизе.

5) в случае обнаружения в ходе проведения изыскательских, проектных, земляных, строительных, мелиоративных, хозяйственных работ, работ по использованию лесов и иных работ объекта, обладающего признаками объекта культурного наследия, в том числе объекта археологического наследия, заказчик указанных работ, технический заказчик (застройщик) объекта капитального строительства, лицо, проводящее указанные работы, обязаны незамедлительно приостановить указанные работы и в течение трех дней со дня обнаружения такого объекта направить в региональный орган охраны объектов культурного наследия письменное заявление об обнаруженном объекте культурного наследия.

6) сохранение объекта культурного наследия - меры, направленные на обеспечение физической сохранности и сохранение историко-культурной ценности объекта культурного наследия, предусматривающие консервацию, ремонт, реставрацию, приспособление объекта культурного наследия для современного использования и включающие в себя научно-исследовательские, изыскательские, проектные и производственные работы, научное руководство проведением работ по сохранению объекта культурного наследия, технический и авторский надзор за проведением этих работ, спасательные археологические полевые работы, проводимые в порядке, определенном Федеральным законом от 25.06.2002 № 73-ФЗ «Об объектах культурного наследия (памятниках истории и культуры) народов Российской Федерации», с полным или частичным изъятием археологических предметов из раскопов.

7) работы по сохранению объекта культурного наследия проводятся:

- на основании задания на проведение указанных работ, разрешения на проведение указанных работ, выданных региональным органом охраны объектов культурного наследия;

- на основании проектной документации на проведение указанных работ, согласованной региональным органом охраны объектов культурного наследия;

- при условии осуществления технического, авторского надзора и государственного надзора в области охраны объектов культурного наследия за их проведением;

- при наличии положительного заключения государственной экспертизы проектной документации и при условии осуществления государственного строительного надзора за указанными работами, если при проведении работ по сохранению объекта культурного наследия затрагиваются конструктивные и другие характеристики надежности и безопасности объекта.

8) в случае невозможности обеспечить физическую сохранность объекта археологического наследия под сохранением этого объекта археологического наследия понимаются спасательные археологические полевые работы, проводимые на основании разрешения (открытого листа), выдаваемого Министерством культуры Российской Федерации.

9) не допускается распространение наружной рекламы на объектах культурного наследия, включенных в реестр, а также на их территориях, за исключением территорий достопримечательных мест.

10) земельные участки в границах территорий объектов культурного наследия, включенных в реестр, а также в границах территорий выявленных объектов культурного наследия относятся к землям историко-культурного назначения, правовой режим которых регулируется земельным законодательством Российской Федерации и Федеральным законом от 25.06.2002 № 73-ФЗ «Об объектах культурного наследия (памятниках истории и культуры) народов Российской Федерации (с изменениями на 11 июня 2021 года)».

9. Особо охраняемые природные территории

9.1 Порядок использования и режим охраны *земель особо охраняемых территорий* регионального и местного значения устанавливаются органами государственной власти Алтайского края и органами местного самоуправления в соответствии с федеральными законами, законами Алтайского края и нормативными правовыми актами органов местного самоуправления.

8.2 На территориях особо охраняемых природных территорий запрещается любая деятельность, противоречащая целям создания, задачам и режиму особой охраны, установленным в положении о конкретной особо охраняемой природной территории, согласованном со специально уполномоченными на то территориальными государственными органами в области охраны окружающей природной среды и органами местного самоуправления.

Часть 3. Карта (карты) градостроительного зонирования и зон с особыми условиями использования территории

Статья 49. Карты градостроительного зонирования.

1. Правила землепользования и застройки включают в себя графическую часть, представленную картами градостроительного зонирования в границах муниципального образования и в границах населенных пунктов. На картах градостроительного зонирования отображены границы территориальных зон и их кодовые обозначения, определяющие вид территориальной зоны, а также границы зон с особыми условиями использования территорий, и территории особого регулирования градостроительной деятельности

2. Границы территориальных зон установлены с учетом:

1) возможности сочетания в пределах одной территориальной зоны различных видов существующего и планируемого использования земельных участков;

2) функциональных зон и параметров их планируемого развития, согласно генеральному плану муниципального образования;

3) определенных Градостроительным кодексом РФ территориальных зон;

4) сложившейся планировки территории и существующего землепользования;

5) планируемых изменений границ земель различных категорий;

6) предотвращения возможности причинения вреда объектам капитального строительства, расположенных на смежных земельных участках.

3. Границы территориальных зон установлены по:

1) линиям улиц, проездов, разделяющим транспортные потоки противоположных направлений;

2) границам земельных участков;

3) границам населенных пунктов в пределах муниципального образования;

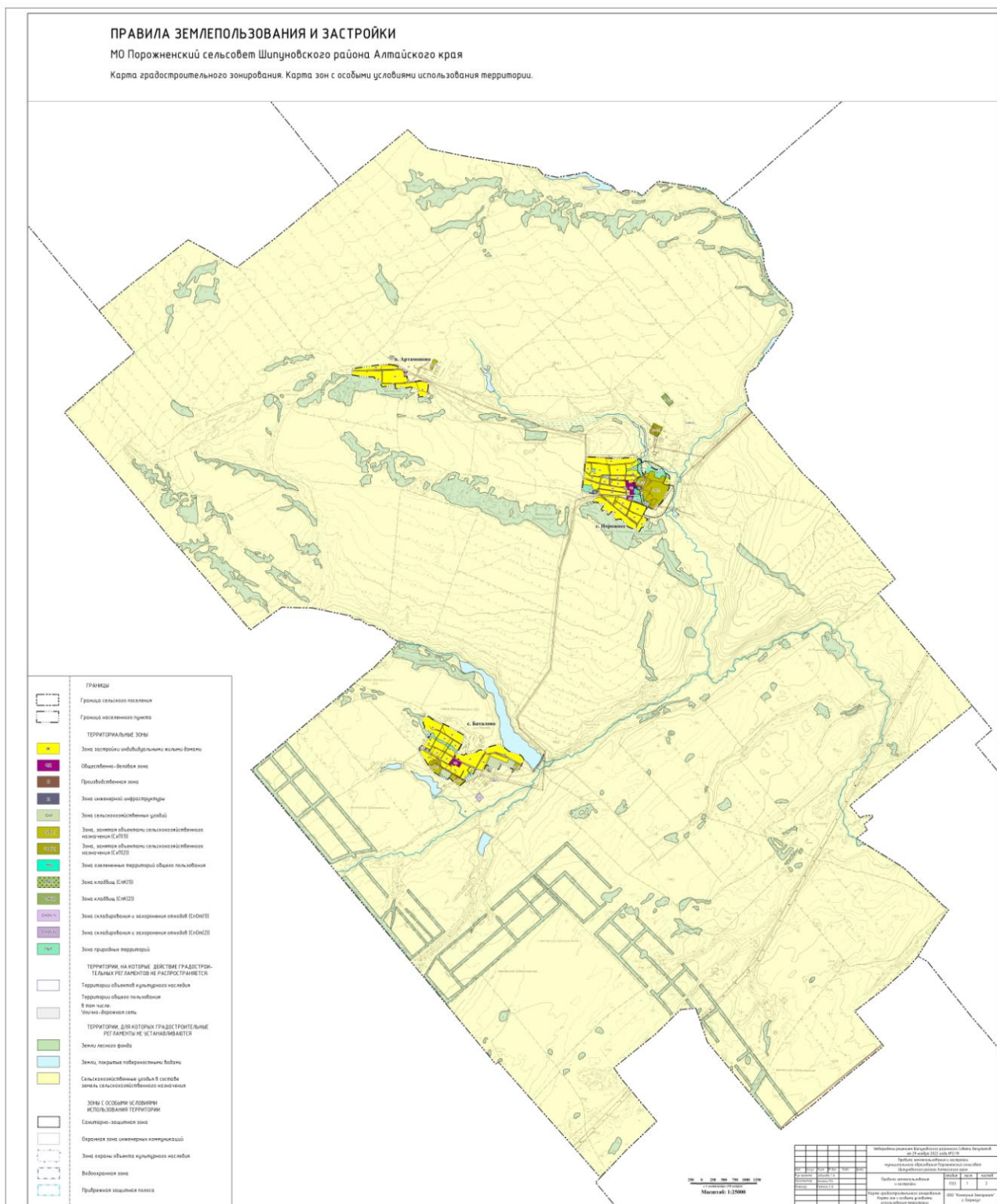
4) границам муниципального образования;

5) естественным границам природных объектов;

6) иным границам.

3. Графическая часть правил представлена в масштабе 1: 5000 - в границах муниципального образования.

Карта градостроительного зонирования. Карта зон с особыми условиями использования территории



Приложение 1

Классификатор видов разрешенного использования земельных участков

Наименование вида разрешенного использования земельного участка*	Описание вида разрешенного использования земельного участка **	Код (числовое обозначение) вида разрешенного использования земельного участка***
1	2	3
Сельскохозяйственное использование	Ведение сельского хозяйства. Содержание данного вида разрешенного использования включает в себя содержание видов разрешенного использования с кодами 1.1 - 1.20, в том числе размещение зданий и сооружений, используемых для хранения и переработки сельскохозяйственной продукции	1.0
Растениеводство	Осуществление хозяйственной деятельности, связанной с выращиванием сельскохозяйственных культур. Содержание данного вида разрешенного использования включает в себя содержание видов разрешенного использования с кодами 1.2 - 1.6	1.1
Выращивание зерновых и иных сельскохозяйственных культур	Осуществление хозяйственной деятельности на сельскохозяйственных угодьях, связанной с производством зерновых, бобовых, кормовых, технических, масличных, эфиромасличных и иных сельскохозяйственных культур	1.2
Овощеводство	Осуществление хозяйственной деятельности на сельскохозяйственных угодьях, связанной с производством картофеля, листовых, плодовых, луковичных и бахчевых сельскохозяйственных культур, в том числе с использованием теплиц	1.3
Выращивание тонирующих, лекарственных, цветочных культур	Осуществление хозяйственной деятельности, в том числе на сельскохозяйственных угодьях, связанной с производством чая, лекарственных и цветочных культур	1.4
Садоводство	Осуществление хозяйственной деятельности, в том числе на сельскохозяйственных угодьях, связанной с выращиванием многолетних плодовых и ягодных культур, винограда и иных многолетних культур	1.5
Виноградарство	Возделывание винограда на виноградопригодных землях	1.5.1
Выращивание льна и конопли	Осуществление хозяйственной деятельности, в том числе на сельскохозяйственных угодьях, связанной с выращиванием льна, конопли	1.6
Животноводство	Осуществление хозяйственной деятельности, связанной с производством продукции животноводства, в том числе сенокошение, выпас	1.7

Наименование вида разрешенного использования земельного участка*	Описание вида разрешенного использования земельного участка **	Код (числовое обозначение) вида разрешенного использования земельного участка***
1	2	3
	<p>сельскохозяйственных животных, разведение племенных животных, производство и использование племенной продукции (материала), размещение зданий, сооружений, используемых для содержания и разведения сельскохозяйственных животных, производства, хранения и первичной переработки сельскохозяйственной продукции.</p> <p>Содержание данного вида разрешенного использования включает в себя содержание видов разрешенного использования с кодами 1.8 - 1.11, 1.15, 1.19, 1.20</p>	
Скотоводство	<p>Осуществление хозяйственной деятельности, в том числе на сельскохозяйственных угодьях, связанной с разведением сельскохозяйственных животных (крупного рогатого скота, овец, коз, лошадей, верблюдов, оленей);</p> <p>сенокошение, выпас сельскохозяйственных животных, производство кормов, размещение зданий, сооружений, используемых для содержания и разведения сельскохозяйственных животных;</p> <p>разведение племенных животных, производство и использование племенной продукции (материала)</p>	1.8
Звероводство	<p>Осуществление хозяйственной деятельности, связанной с разведением в неволе ценных пушных зверей;</p> <p>размещение зданий, сооружений, используемых для содержания и разведения животных, производства, хранения и первичной переработки продукции;</p> <p>разведение племенных животных, производство и использование племенной продукции (материала)</p>	1.9
Птицеводство	<p>Осуществление хозяйственной деятельности, связанной с разведением домашних пород птиц, в том числе водоплавающих;</p> <p>размещение зданий, сооружений, используемых для содержания и разведения животных, производства, хранения и первичной переработки продукции птицеводства;</p> <p>разведение племенных животных, производство и использование племенной продукции (материала)</p>	1.10
Свиноводство	<p>Осуществление хозяйственной деятельности, связанной с разведением свиней;</p> <p>размещение зданий, сооружений, используемых для содержания и разведения животных, производства, хранения и первичной переработки продукции;</p> <p>разведение племенных животных, производство и использование племенной продукции (материала)</p>	1.11

Наименование вида разрешенного использования земельного участка*	Описание вида разрешенного использования земельного участка **	Код (числовое обозначение) вида разрешенного использования земельного участка***
1	2	3
Пчеловодство	Осуществление хозяйственной деятельности, в том числе на сельскохозяйственных угодьях, по разведению, содержанию и использованию пчел и иных полезных насекомых; размещение ульев, иных объектов и оборудования, необходимого для пчеловодства и разведения иных полезных насекомых; размещение сооружений, используемых для хранения и первичной переработки продукции пчеловодства	1.12
Рыбоводство	Осуществление хозяйственной деятельности, связанной с разведением и (или) содержанием, выращиванием объектов рыбоводства (аквакультуры); размещение зданий, сооружений, оборудования, необходимых для осуществления рыбоводства (аквакультуры)	1.13
Научное обеспечение сельского хозяйства	Осуществление научной и селекционной работы, ведения сельского хозяйства для получения ценных с научной точки зрения образцов растительного и животного мира; размещение коллекций генетических ресурсов растений	1.14
Хранение и переработка сельскохозяйственной продукции	Размещение зданий, сооружений, используемых для производства, хранения, первичной и глубокой переработки сельскохозяйственной продукции	1.15
Ведение личного подсобного хозяйства на полевых участках	Производство сельскохозяйственной продукции без права возведения объектов капитального строительства	1.16
Питомники	Выращивание и реализация подроста деревьев и кустарников, используемых в сельском хозяйстве, а также иных сельскохозяйственных культур для получения рассады и семян; размещение сооружений, необходимых для указанных видов сельскохозяйственного производства	1.17
Обеспечение сельскохозяйственного производства	Размещение машинно-транспортных и ремонтных станций, ангаров и гаражей для сельскохозяйственной техники, амбаров, водонапорных башен, трансформаторных станций и иного технического оборудования, используемого для ведения сельского хозяйства	1.18
Сенокошение	Кошение трав, сбор и заготовка сена	1.19
Выпас сельскохозяйственных животных	Выпас сельскохозяйственных животных	1.20

Наименование вида разрешенного использования земельного участка*	Описание вида разрешенного использования земельного участка **	Код (числовое обозначение) вида разрешенного использования земельного участка***
1	2	3
животных		
Жилая застройка	Размещение жилых домов различного вида. Содержание данного вида разрешенного использования включает в себя содержание видов разрешенного использования с кодами 2.1 - 2.3, 2.5 - 2.7.1	2.0
Для индивидуального жилищного строительства	Размещение жилого дома (отдельно стоящего здания количеством надземных этажей не более чем три, высотой не более двадцати метров, которое состоит из комнат и помещений вспомогательного использования, предназначенных для удовлетворения гражданами бытовых и иных нужд, связанных с их проживанием в таком здании, не предназначенного для раздела на самостоятельные объекты недвижимости); выращивание сельскохозяйственных культур; размещение гаражей для собственных нужд и хозяйственных построек	2.1
Малоэтажная многоквартирная жилая застройка	Размещение малоэтажных многоквартирных домов (многоквартирные дома высотой до 4 этажей, включая мансардный); обустройство спортивных и детских площадок, площадок для отдыха; размещение объектов обслуживания жилой застройки во встроенных, пристроенных и встроенно-пристроенных помещениях малоэтажного многоквартирного дома, если общая площадь таких помещений в малоэтажном многоквартирном доме не составляет более 15% общей площади помещений дома	2.1.1
Для ведения личного подсобного хозяйства (приусадебный земельный участок)	Размещение жилого дома, указанного в описании вида разрешенного использования с кодом 2.1; производство сельскохозяйственной продукции; размещение гаража и иных вспомогательных сооружений; содержание сельскохозяйственных животных	2.2
Блокированная жилая застройка	Размещение жилого дома, блокированного с другим жилым домом (другими жилыми домами) в одном ряду общей боковой стеной (общими боковыми стенами) без проемов и имеющего отдельный выход на земельный участок; разведение декоративных и плодовых деревьев, овощных и ягодных культур; размещение гаражей для собственных нужд и иных вспомогательных сооружений; обустройство спортивных и детских площадок, площадок для отдыха	2.3

Наименование вида разрешенного использования земельного участка*	Описание вида разрешенного использования земельного участка **	Код (числовое обозначение) вида разрешенного использования земельного участка***
1	2	3
Передвижное жилье	Размещение сооружений, пригодных к использованию в качестве жилья (палаточные городки, кемпинги, жилые вагончики, жилые прицепы), в том числе с возможностью подключения названных объектов к инженерным сетям, находящимся на земельном участке или на земельных участках, имеющих инженерные сооружения, предназначенных для общего пользования	2.4
Среднеэтажная жилая застройка	Размещение многоквартирных домов этажностью не выше восьми этажей; благоустройство и озеленение; размещение подземных гаражей и автостоянок; обустройство спортивных и детских площадок, площадок для отдыха; размещение объектов обслуживания жилой застройки во встроенных, пристроенных и встроенно-пристроенных помещениях многоквартирного дома, если общая площадь таких помещений в многоквартирном доме не составляет более 20% общей площади помещений дома	2.5
Многоэтажная жилая застройка (высотная застройка)	Размещение многоквартирных домов этажностью девять этажей и выше; благоустройство и озеленение придомовых территорий; обустройство спортивных и детских площадок, хозяйственных площадок и площадок для отдыха; размещение подземных гаражей и автостоянок; размещение объектов обслуживания жилой застройки во встроенных, пристроенных и встроенно-пристроенных помещениях многоквартирного дома в отдельных помещениях дома, если площадь таких помещений в многоквартирном доме не составляет более 15% от общей площади дома	2.6
Обслуживание жилой застройки	Размещение объектов капитального строительства, размещение которых предусмотрено видами разрешенного использования с кодами 3.1, 3.2, 3.3, 3.4, 3.4.1, 3.5.1, 3.6, 3.7, 3.10.1, 4.1, 4.3, 4.4, 4.6, 5.1.2, 5.1.3, если их размещение необходимо для обслуживания жилой застройки, а также связано с проживанием граждан, не причиняет вреда окружающей среде и санитарному благополучию, не нарушает права жителей, не требует установления санитарной зоны	2.7
Хранение автотранспорта	Размещение отдельно стоящих и пристроенных гаражей, в том числе подземных, предназначенных для хранения автотранспорта, в том числе с	2.7.1

Наименование вида разрешенного использования земельного участка*	Описание вида разрешенного использования земельного участка **	Код (числовое обозначение) вида разрешенного использования земельного участка***
1	2	3
	разделением на машино-места, за исключением гаражей, размещение которых предусмотрено содержанием видов разрешенного использования с кодами 2.7.2, 4.9	
Размещение гаражей для собственных нужд	Размещение для собственных нужд отдельно стоящих гаражей и (или) гаражей, блокированных общими стенами с другими гаражами в одном ряду, имеющих общие с ними крышу, фундамент и коммуникации	2.7.2
Общественное использование объектов капитального строительства	Размещение объектов капитального строительства в целях обеспечения удовлетворения бытовых, социальных и духовных потребностей человека. Содержание данного вида разрешенного использования включает в себя содержание видов разрешенного использования с кодами 3.1 - 3.10.2	3.0
Коммунальное обслуживание	Размещение зданий и сооружений в целях обеспечения физических и юридических лиц коммунальными услугами. Содержание данного вида разрешенного использования включает в себя содержание видов разрешенного использования с кодами 3.1.1 - 3.1.2	3.1
Предоставление коммунальных услуг	Размещение зданий и сооружений, обеспечивающих поставку воды, тепла, электричества, газа, отвод канализационных стоков, очистку и уборку объектов недвижимости (котельных, водозаборов, очистных сооружений, насосных станций, водопроводов, линий электропередач, трансформаторных подстанций, газопроводов, линий связи, телефонных станций, канализаций, стоянок, гаражей и мастерских для обслуживания уборочной и аварийной техники, сооружений, необходимых для сбора и плавки снега)	3.1.1
Административные здания организаций, обеспечивающих предоставление коммунальных услуг	Размещение зданий, предназначенных для приема физических и юридических лиц в связи с предоставлением им коммунальных услуг	3.1.2
Социальное обслуживание	Размещение зданий, предназначенных для оказания гражданам социальной помощи. Содержание данного вида разрешенного использования включает в себя содержание видов разрешенного использования с кодами 3.2.1 - 3.2.4	3.2
Дома социального обслуживания	Размещение зданий, предназначенных для размещения домов престарелых, домов ребенка, детских домов, пунктов ночлега для бездомных	3.2.1

Наименование вида разрешенного использования земельного участка*	Описание вида разрешенного использования земельного участка **	Код (числовое обозначение) вида разрешенного использования земельного участка***
1	2	3
	граждан; размещение объектов капитального строительства для временного размещения вынужденных переселенцев, лиц, признанных беженцами	
Оказание социальной помощи населению	Размещение зданий, предназначенных для служб психологической и бесплатной юридической помощи, социальных, пенсионных и иных служб (службы занятости населения, пункты питания малоимущих граждан), в которых осуществляется прием граждан по вопросам оказания социальной помощи и назначения социальных или пенсионных выплат, а также для размещения общественных некоммерческих организаций: некоммерческих фондов, благотворительных организаций, клубов по интересам	3.2.2
Оказание услуг связи	Размещение зданий, предназначенных для размещения пунктов оказания услуг почтовой, телеграфной, междугородней и международной телефонной связи	3.2.3
Общежития	Размещение зданий, предназначенных для размещения общежитий, предназначенных для проживания граждан на время их работы, службы или обучения, за исключением зданий, размещение которых предусмотрено содержанием вида разрешенного использования с кодом 4.7	3.2.4
Бытовое обслуживание	Размещение объектов капитального строительства, предназначенных для оказания населению или организациям бытовых услуг (мастерские мелкого ремонта, ателье, бани, парикмахерские, прачечные, химчистки, похоронные бюро)	3.3
Здравоохранение	Размещение объектов капитального строительства, предназначенных для оказания гражданам медицинской помощи. Содержание данного вида разрешенного использования включает в себя содержание видов разрешенного использования с кодами 3.4.1 - 3.4.2	3.4
Амбулаторно-поликлиническое обслуживание	Размещение объектов капитального строительства, предназначенных для оказания гражданам амбулаторно-поликлинической медицинской помощи (поликлиники, фельдшерские пункты, пункты здравоохранения, центры матери и ребенка, диагностические центры, молочные кухни, станции донорства крови, клинические лаборатории)	3.4.1

Наименование вида разрешенного использования земельного участка*	Описание вида разрешенного использования земельного участка **	Код (числовое обозначение) вида разрешенного использования земельного участка***
1	2	3
Стационарное медицинское обслуживание	Размещение объектов капитального строительства, предназначенных для оказания гражданам медицинской помощи в стационарах (больницы, родильные дома, диспансеры, научно-медицинские учреждения и прочие объекты, обеспечивающие оказание услуги по лечению в стационаре); размещение станций скорой помощи; размещение площадок санитарной авиации	3.4.2
Медицинские организации особого назначения	Размещение объектов капитального строительства для размещения медицинских организаций, осуществляющих проведение судебно-медицинской и патолого-анатомической экспертизы (морги)	3.4.3
Образование и просвещение	Размещение объектов капитального строительства, предназначенных для воспитания, образования и просвещения. Содержание данного вида разрешенного использования включает в себя содержание видов разрешенного использования с кодами 3.5.1 - 3.5.2	3.5
Дошкольное, начальное и среднее общее образование	Размещение объектов капитального строительства, предназначенных для просвещения, дошкольного, начального и среднего общего образования (детские ясли, детские сады, школы, лицеи, гимназии, художественные, музыкальные школы, образовательные кружки и иные организации, осуществляющие деятельность по воспитанию, образованию и просвещению), в том числе зданий, спортивных сооружений, предназначенных для занятия обучающихся физической культурой и спортом	3.5.1
Среднее и высшее профессиональное образование	Размещение объектов капитального строительства, предназначенных для профессионального образования и просвещения (профессиональные технические училища, колледжи, художественные, музыкальные училища, общества знаний, институты, университеты, организации по переподготовке и повышению квалификации специалистов и иные организации, осуществляющие деятельность по образованию и просвещению), в том числе зданий, спортивных сооружений, предназначенных для занятия обучающихся физической культурой и спортом	3.5.2
Культурное развитие	Размещение зданий и сооружений, предназначенных для размещения объектов культуры. Содержание данного вида разрешенного использования включает в себя содержание видов	3.6

Наименование вида разрешенного использования земельного участка*	Описание вида разрешенного использования земельного участка **	Код (числовое обозначение) вида разрешенного использования земельного участка***
1	2	3
	разрешенного использования с кодами 3.6.1 - 3.6.3	
Объекты культурно-досуговой деятельности	Размещение зданий, предназначенных для размещения музеев, выставочных залов, художественных галерей, домов культуры, библиотек, кинотеатров и кинозалов, театров, филармоний, концертных залов, планетариев	3.6.1
Парки культуры и отдыха	Размещение парков культуры и отдыха	3.6.2
Цирки и зверинцы	Размещение зданий и сооружений для размещения цирков, зверинцев, зоопарков, зоосадов, океанариумов и осуществления сопутствующих видов деятельности по содержанию диких животных в неволе	3.6.3
Религиозное использование	Размещение зданий и сооружений религиозного использования. Содержание данного вида разрешенного использования включает в себя содержание видов разрешенного использования с кодами 3.7.1 - 3.7.2	3.7
Осуществление религиозных обрядов	Размещение зданий и сооружений, предназначенных для совершения религиозных обрядов и церемоний (в том числе церкви, соборы, храмы, часовни, мечети, моельные дома, синагоги)	3.7.1
Религиозное управление и образование	Размещение зданий, предназначенных для постоянного местонахождения духовных лиц, паломников и послушников в связи с осуществлением ими религиозной службы, а также для осуществления благотворительной и религиозной образовательной деятельности (монастыри, скиты, дома священнослужителей, воскресные и религиозные школы, семинарии, духовные училища)	3.7.2
Общественное управление	Размещение зданий, предназначенных для размещения органов и организаций общественного управления. Содержание данного вида разрешенного использования включает в себя содержание видов разрешенного использования с кодами 3.8.1 - 3.8.2	3.8
Государственное управление	Размещение зданий, предназначенных для размещения государственных органов, государственного пенсионного фонда, органов местного самоуправления, судов, а также организаций, непосредственно обеспечивающих их деятельность или оказывающих государственные и (или) муниципальные услуги	3.8.1
Представительская деятельность	Размещение зданий, предназначенных для	3.8.2

Наименование вида разрешенного использования земельного участка*	Описание вида разрешенного использования земельного участка **	Код (числовое обозначение) вида разрешенного использования земельного участка***
1	2	3
	дипломатических представительств иностранных государств и субъектов Российской Федерации, консульских учреждений в Российской Федерации	
Обеспечение научной деятельности	Размещение зданий и сооружений для обеспечения научной деятельности. Содержание данного вида разрешенного использования включает в себя содержание видов разрешенного использования с кодами 3.9.1 - 3.9.3	3.9
Обеспечение деятельности в области гидрометеорологии и смежных с ней областях	Размещение объектов капитального строительства, предназначенных для наблюдений за физическими и химическими процессами, происходящими в окружающей среде, определения ее гидрометеорологических, агрометеорологических и гелиогеофизических характеристик, уровня загрязнения атмосферного воздуха, почв, водных объектов, в том числе по гидробиологическим показателям, и околоземного - космического пространства, зданий и сооружений, используемых в области гидрометеорологии и смежных с ней областях (доплеровские метеорологические радиолокаторы, гидрологические посты и другие)	3.9.1
Проведение научных исследований	Размещение зданий и сооружений, предназначенных для проведения научных изысканий, исследований и разработок (научно-исследовательские и проектные институты, научные центры, инновационные центры, государственные академии наук, опытно-конструкторские центры, в том числе отраслевые)	3.9.2
Проведение научных испытаний	Размещение зданий и сооружений для проведения изысканий, испытаний опытных промышленных образцов, для размещения организаций, осуществляющих научные изыскания, исследования и разработки, научные и селекционные работы, ведение сельского и лесного хозяйства для получения ценных с научной точки зрения образцов растительного и животного мира	3.9.3
Ветеринарное обслуживание	Размещение объектов капитального строительства, предназначенных для оказания ветеринарных услуг, содержания или разведения животных, не являющихся сельскохозяйственными, под надзором человека. Содержание данного вида разрешенного использования включает в себя содержание видов разрешенного использования с кодами 3.10.1 - 3.10.2	3.10
Амбулаторное ветеринарное обслуживание	Размещение объектов капитального строительства, предназначенных для оказания	3.10.1

Наименование вида разрешенного использования земельного участка*	Описание вида разрешенного использования земельного участка **	Код (числовое обозначение) вида разрешенного использования земельного участка***
1	2	3
	ветеринарных услуг без содержания животных	
Приюты для животных	Размещение объектов капитального строительства, предназначенных для оказания ветеринарных услуг в стационаре; размещение объектов капитального строительства, предназначенных для содержания, разведения животных, не являющихся сельскохозяйственными, под надзором человека, оказания услуг по содержанию и лечению бездомных животных; размещение объектов капитального строительства, предназначенных для организации гостиниц для животных	3.10.2
Предпринимательство	Размещение объектов капитального строительства в целях извлечения прибыли на основании торговой, банковской и иной предпринимательской деятельности. Содержание данного вида разрешенного использования включает в себя содержание видов разрешенного использования, предусмотренных кодами 4.1 - 4.10	4.0
Деловое управление	Размещение объектов капитального строительства с целью: размещения объектов управленческой деятельности, не связанной с государственным или муниципальным управлением и оказанием услуг, а также с целью обеспечения совершения сделок, не требующих передачи товара в момент их совершения между организациями, в том числе биржевая деятельность (за исключением банковской и страховой деятельности)	4.1
Объекты торговли (торговые центры, торгово-развлекательные центры (комплексы))	Размещение объектов капитального строительства, общей площадью свыше 5000 кв. м с целью размещения одной или нескольких организаций, осуществляющих продажу товаров, и (или) оказание услуг в соответствии с содержанием видов разрешенного использования с кодами 4.5, 4.6, 4.8 - 4.8.2; размещение гаражей и (или) стоянок для автомобилей сотрудников и посетителей торгового центра	4.2
Рынки	Размещение объектов капитального строительства, сооружений, предназначенных для организации постоянной или временной торговли (ярмарка, рынок, базар), с учетом того, что каждое из торговых мест не располагает торговой площадью более 200 кв. м; размещение гаражей и (или) стоянок для автомобилей сотрудников и посетителей рынка	4.3

Наименование вида разрешенного использования земельного участка*	Описание вида разрешенного использования земельного участка **	Код (числовое обозначение) вида разрешенного использования земельного участка***
1	2	3
Магазины	Размещение объектов капитального строительства, предназначенных для продажи товаров, торговая площадь которых составляет до 5000 кв. м	4.4
Банковская и страховая деятельность	Размещение объектов капитального строительства, предназначенных для размещения организаций, оказывающих банковские и страховые услуги	4.5
Общественное питание	Размещение объектов капитального строительства в целях устройства мест общественного питания (рестораны, кафе, столовые, закусочные, бары)	4.6
Гостиничное обслуживание	Размещение гостиниц	4.7
Развлечение	Размещение зданий и сооружений, предназначенных для развлечения. Содержание данного вида разрешенного использования включает в себя содержание видов разрешенного использования с кодами 4.8.1 - 4.8.3	4.8
Развлекательные мероприятия	Размещение зданий и сооружений, предназначенных для организации развлекательных мероприятий, путешествий, для размещения дискотек и танцевальных площадок, ночных клубов, аквапарков, боулинга, аттракционов и т.п., игровых автоматов (кроме игрового оборудования, используемого для проведения азартных игр), игровых площадок	4.8.1
Проведение азартных игр	Размещение зданий и сооружений, предназначенных для размещения букмекерских контор, тотализаторов, их пунктов приема ставок вне игорных зон	4.8.2
Проведение азартных игр в игорных зонах	Размещение зданий и сооружений в игорных зонах, где допускается размещение игорных заведений, залов игровых автоматов, используемых для проведения азартных игр и игровых столов, а также размещение гостиниц и заведений общественного питания для посетителей игорных зон	4.8.3
Служебные гаражи	Размещение постоянных или временных гаражей, стоянок для хранения служебного автотранспорта, используемого в целях осуществления видов деятельности, предусмотренных видами разрешенного использования с кодами 3.0, 4.0, а также для стоянки и хранения транспортных средств общего пользования, в том числе в депо	4.9

Наименование вида разрешенного использования земельного участка*	Описание вида разрешенного использования земельного участка **	Код (числовое обозначение) вида разрешенного использования земельного участка***
1	2	3
Объекты дорожного сервиса	Размещение зданий и сооружений дорожного сервиса. Содержание данного вида разрешенного использования включает в себя содержание видов разрешенного использования с кодами 4.9.1.1 - 4.9.1.4	4.9.1
Заправка транспортных средств	Размещение автозаправочных станций; размещение магазинов сопутствующей торговли, зданий для организации общественного питания в качестве объектов дорожного сервиса	4.9.1.1
Обеспечение дорожного отдыха	Размещение зданий для предоставления гостиничных услуг в качестве дорожного сервиса (мотелей), а также размещение магазинов сопутствующей торговли, зданий для организации общественного питания в качестве объектов дорожного сервиса	4.9.1.2
Автомобильные мойки	Размещение автомобильных моек, а также размещение магазинов сопутствующей торговли	4.9.1.3
Ремонт автомобилей	Размещение мастерских, предназначенных для ремонта и обслуживания автомобилей, и прочих объектов дорожного сервиса, а также размещение магазинов сопутствующей торговли	4.9.1.4
Стоянка транспортных средств	Размещение стоянок (парковок) легковых автомобилей и других мототранспортных средств, в том числе мотоциклов, мотороллеров, мотоколясок, мопедов, скутеров, за исключением встроенных, пристроенных и встроенно-пристроенных стоянок	4.9.2
Выставочно-ярмарочная деятельность	Размещение объектов капитального строительства, сооружений, предназначенных для осуществления выставочно-ярмарочной и конгрессной деятельности, включая деятельность, необходимую для обслуживания указанных мероприятий (застройка экспозиционной площади, организация питания участников мероприятий)	4.10
Отдых (рекреация)	Обустройство мест для занятия спортом, физической культурой, пешими или верховыми прогулками, отдыха и туризма, наблюдения за природой, пикников, охоты, рыбалки и иной деятельности; создание и уход за городскими лесами, скверами, прудами, озерами, водохранилищами, пляжами, а также обустройство мест отдыха в них. Содержание данного вида разрешенного использования включает в себя содержание видов разрешенного использования с кодами 5.1 - 5.5	5.0

Наименование вида разрешенного использования земельного участка*	Описание вида разрешенного использования земельного участка **	Код (числовое обозначение) вида разрешенного использования земельного участка***
1	2	3
Спорт	Размещение зданий и сооружений для занятия спортом. Содержание данного вида разрешенного использования включает в себя содержание видов разрешенного использования с кодами 5.1.1 - 5.1.7	5.1
Обеспечение спортивно-зрелищных мероприятий	Размещение спортивно-зрелищных зданий и сооружений, имеющих специальные места для зрителей от 500 мест (стадионов, дворцов спорта, ледовых дворцов, ипподромов)	5.1.1
Обеспечение занятий спортом в помещениях	Размещение спортивных клубов, спортивных залов, бассейнов, физкультурно-оздоровительных комплексов в зданиях и сооружениях	5.1.2
Площадки для занятий спортом	Размещение площадок для занятия спортом и физкультурой на открытом воздухе (физкультурные площадки, беговые дорожки, поля для спортивной игры)	5.1.3
Оборудованные площадки для занятий спортом	Размещение сооружений для занятия спортом и физкультурой на открытом воздухе (теннисные корты, автодромы, мотодромы, трамплины, спортивные стрельбища)	5.1.4
Водный спорт	Размещение спортивных сооружений для занятия водными видами спорта (причалы и сооружения, необходимые для организации водных видов спорта и хранения соответствующего инвентаря)	5.1.5
Авиационный спорт	Размещение спортивных сооружений для занятия авиационными видами спорта (ангары, взлетно-посадочные площадки и иные сооружения, необходимые для организации авиационных видов спорта и хранения соответствующего инвентаря)	5.1.6
Спортивные базы	Размещение спортивных баз и лагерей, в которых осуществляется спортивная подготовка длительно проживающих в них лиц	5.1.7
Природно-познавательный туризм	Размещение баз и палаточных лагерей для проведения походов и экскурсий по ознакомлению с природой, пеших и конных прогулок, устройство троп и дорожек, размещение щитов с познавательными сведениями об окружающей природной среде; осуществление необходимых природоохранных и природовосстановительных мероприятий	5.2
Туристическое обслуживание	Размещение пансионатов, гостиниц, кемпингов, домов отдыха, не оказывающих услуги по лечению; размещение детских лагерей	5.2.1

Наименование вида разрешенного использования земельного участка*	Описание вида разрешенного использования земельного участка **	Код (числовое обозначение) вида разрешенного использования земельного участка***
1	2	3
Охота и рыбалка	Обустройство мест охоты и рыбалки, в том числе размещение дома охотника или рыболова, сооружений, необходимых для восстановления и поддержания поголовья зверей или количества рыбы	5.3
Причалы для маломерных судов	Размещение сооружений, предназначенных для причаливания, хранения и обслуживания яхт, катеров, лодок и других маломерных судов	5.4
Поля для гольфа или конных прогулок	Обустройство мест для игры в гольф или осуществления конных прогулок, в том числе осуществление необходимых земляных работ и размещения вспомогательных сооружений; размещение конноспортивных манежей, не предусматривающих устройство трибун	5.5
Производственная деятельность	Размещение объектов капитального строительства в целях добычи полезных ископаемых, их переработки, изготовления вещей промышленным способом.	6.0
Недропользование	Осуществление геологических изысканий; добыча полезных ископаемых открытым (карьеры, отвалы) и закрытым (шахты, скважины) способами; размещение объектов капитального строительства, в том числе подземных, в целях добычи полезных ископаемых; размещение объектов капитального строительства, необходимых для подготовки сырья к транспортировке и (или) промышленной переработке; размещение объектов капитального строительства, предназначенных для проживания в них сотрудников, осуществляющих обслуживание зданий и сооружений, необходимых для целей недропользования, если добыча полезных ископаемых происходит на межселенной территории	6.1
Тяжелая промышленность	Размещение объектов капитального строительства горно-обогатительной и горно-перерабатывающей, металлургической, машиностроительной промышленности, а также изготовления и ремонта продукции судостроения, авиастроения, вагоностроения, машиностроения, станкостроения, а также другие подобные промышленные предприятия, для эксплуатации которых предусматривается установление охранных или санитарно-защитных зон, за исключением случаев, когда объект промышленности отнесен к иному виду разрешенного использования	6.2
Автомобилестроительная	Размещение объектов капитального	6.2.1

Наименование вида разрешенного использования земельного участка*	Описание вида разрешенного использования земельного участка **	Код (числовое обозначение) вида разрешенного использования земельного участка***
1	2	3
промышленность	строительства, предназначенных для производства транспортных средств и оборудования, производства автомобилей, производства автомобильных кузовов, производства прицепов, полуприцепов и контейнеров, предназначенных для перевозки одним или несколькими видами транспорта, производства частей и принадлежностей автомобилей и их двигателей	
Легкая промышленность	Размещение объектов капитального строительства, предназначенных для производства продукции легкой промышленности (производство текстильных изделий, производство одежды, производство кожи и изделий из кожи и иной продукции легкой промышленности)	6.3
Фармацевтическая промышленность	Размещение объектов капитального строительства, предназначенных для фармацевтического производства, в том числе объектов, в отношении которых предусматривается установление охранных или санитарно-защитных зон	6.3.1
Фарфоро-фаянсовая промышленность	Размещение объектов капитального строительства, предназначенных для производства продукции фарфоро-фаянсовой промышленности	6.3.2
Электронная промышленность	Размещение объектов капитального строительства, предназначенных для производства продукции электронной промышленности	6.3.3
Ювелирная промышленность	Размещение объектов капитального строительства, предназначенных для производства продукции ювелирной промышленности	6.3.4
Пищевая промышленность	Размещение объектов пищевой промышленности, по переработке сельскохозяйственной продукции способом, приводящим к их переработке в иную продукцию (консервирование, копчение, хлебопечение), в том числе для производства напитков, алкогольных напитков и табачных изделий	6.4
Нефтехимическая промышленность	Размещение объектов капитального строительства, предназначенных для переработки углеводородного сырья, изготовления удобрений, полимеров, химической продукции бытового назначения и подобной продукции, а также другие подобные промышленные предприятия	6.5
Строительная промышленность	Размещение объектов капитального строительства, предназначенных для производства:	6.6

Наименование вида разрешенного использования земельного участка*	Описание вида разрешенного использования земельного участка **	Код (числовое обозначение) вида разрешенного использования земельного участка***
1	2	3
	строительных материалов (кирпичей, пиломатериалов, цемента, крепежных материалов), бытового и строительного газового и сантехнического оборудования, лифтов и подъемников, столярной продукции, сборных домов или их частей и тому подобной продукции	
Энергетика	Размещение объектов гидроэнергетики, тепловых станций и других электростанций, размещение обслуживающих и вспомогательных для электростанций сооружений (золоотвалов, гидротехнических сооружений); размещение объектов электросетевого хозяйства, за исключением объектов энергетики, размещение которых предусмотрено содержанием вида разрешенного использования с кодом 3.1	6.7
Атомная энергетика	Размещение объектов использования атомной энергии, в том числе атомных станций, ядерных установок (за исключением создаваемых в научных целях), пунктов хранения ядерных материалов и радиоактивных веществ размещение обслуживающих и вспомогательных для электростанций сооружений; размещение объектов электросетевого хозяйства, обслуживающих атомные электростанции	6.7.1
Связь	Размещение объектов связи, радиовещания, телевидения, включая воздушные радиорелейные, надземные и подземные кабельные линии связи, линии радиофикации, антенные поля, усилительные пункты на кабельных линиях связи, инфраструктуру спутниковой связи и телерадиовещания, за исключением объектов связи, размещение которых предусмотрено содержанием видов разрешенного использования с кодами 3.1.1, 3.2.3	6.8
Склад	Размещение сооружений, имеющих назначение по временному хранению, распределению и перевалке грузов (за исключением хранения стратегических запасов), не являющихся частями производственных комплексов, на которых был создан груз: промышленные базы, склады, погрузочные терминалы и доки, нефтехранилища и нефтеналивные станции, газовые хранилища и обслуживающие их газоконденсатные и газоперекачивающие станции, элеваторы и продовольственные склады, за исключением железнодорожных перевалочных складов	6.9
Складские площадки	Временное хранение, распределение и перевалка грузов (за исключением хранения стратегических	6.9.1

Наименование вида разрешенного использования земельного участка*	Описание вида разрешенного использования земельного участка **	Код (числовое обозначение) вида разрешенного использования земельного участка***
1	2	3
	запасов) на открытом воздухе	
Обеспечение космической деятельности	Размещение космодромов, стартовых комплексов и пусковых установок, командно-измерительных комплексов, центров и пунктов управления полетами космических объектов, пунктов приема, хранения и переработки информации, баз хранения космической техники, полигонов приземления космических объектов, объектов экспериментальной базы для отработки космической техники, центров и оборудования для подготовки космонавтов, других сооружений, используемых при осуществлении космической деятельности	6.10
Целлюлозно-бумажная промышленность	Размещение объектов капитального строительства, предназначенных для целлюлозно-бумажного производства, производства целлюлозы, древесной массы, бумаги, картона и изделий из них, издательской и полиграфической деятельности, тиражирования записанных носителей информации	6.11
Научно-производственная деятельность	Размещение технологических, промышленных, агропромышленных парков, бизнес-инкубаторов	6.12
Транспорт	Размещение различного рода путей сообщения и сооружений, используемых для перевозки людей или грузов либо передачи веществ. Содержание данного вида разрешенного использования включает в себя содержание видов разрешенного использования с кодами 7.1 - 7.5	7.0
Железнодорожный транспорт	Размещение объектов капитального строительства железнодорожного транспорта. Содержание данного вида разрешенного использования включает в себя содержание видов разрешенного использования с кодами 7.1.1 - 7.1.2	7.1
Железнодорожные пути	Размещение железнодорожных путей	7.1.1
Обслуживание железнодорожных перевозок	Размещение зданий и сооружений, в том числе железнодорожных вокзалов и станций, а также устройств и объектов, необходимых для эксплуатации, содержания, строительства, реконструкции, ремонта наземных и подземных зданий, сооружений, устройств и других объектов железнодорожного транспорта; размещение погрузочно-разгрузочных площадок, прирельсовых складов (за исключением складов горюче-смазочных материалов и автозаправочных станций любых типов, а также складов, предназначенных для хранения опасных веществ и материалов, не предназначенных непосредственно	7.1.2

Наименование вида разрешенного использования земельного участка*	Описание вида разрешенного использования земельного участка **	Код (числовое обозначение) вида разрешенного использования земельного участка***
1	2	3
	для обеспечения железнодорожных перевозок) и иных объектов при условии соблюдения требований безопасности движения, установленных федеральными законами	
Автомобильный транспорт	Размещение зданий и сооружений автомобильного транспорта. Содержание данного вида разрешенного использования включает в себя содержание видов разрешенного использования с кодами 7.2.1 - 7.2.3	7.2
Размещение автомобильных дорог	Размещение автомобильных дорог за пределами населенных пунктов и технически связанных с ними сооружений, придорожных стоянок (парковок) транспортных средств в границах городских улиц и дорог, за исключением предусмотренных видами разрешенного использования с кодами 2.7.1, 4.9, 7.2.3, а также некапитальных сооружений, предназначенных для охраны транспортных средств; размещение объектов, предназначенных для размещения постов органов внутренних дел, ответственных за безопасность дорожного движения	7.2.1
Обслуживание перевозок пассажиров	Размещение зданий и сооружений, предназначенных для обслуживания пассажиров, за исключением объектов капитального строительства, размещение которых предусмотрено содержанием вида разрешенного использования с кодом 7.6	7.2.2
Стоянки транспорта общего пользования	Размещение стоянок транспортных средств, осуществляющих перевозки людей по установленному маршруту	7.2.3
Водный транспорт	Размещение искусственно созданных для судоходства внутренних водных путей, размещение объектов капитального строительства внутренних водных путей, размещение объектов капитального строительства морских портов, размещение объектов капитального строительства, в том числе морских и речных портов, причалов, пристаней, гидротехнических сооружений, навигационного оборудования и других объектов, необходимых для обеспечения судоходства и водных перевозок, заправки водного транспорта	7.3
Воздушный транспорт	Размещение аэродромов, вертолетных площадок (вертодромов), обустройство мест для приводнения и причаливания гидросамолетов, размещение радиотехнического обеспечения полетов и прочих объектов, необходимых для взлета и приземления (приводнения) воздушных судов, размещение аэропортов (аэровокзалов) и иных объектов,	7.4

Наименование вида разрешенного использования земельного участка*	Описание вида разрешенного использования земельного участка **	Код (числовое обозначение) вида разрешенного использования земельного участка***
1	2	3
	необходимых для посадки и высадки пассажиров и их сопутствующего обслуживания и обеспечения их безопасности, а также размещение объектов, необходимых для погрузки, разгрузки и хранения грузов, перемещаемых воздушным путем; размещение объектов, предназначенных для технического обслуживания и ремонта воздушных судов	
Трубопроводный транспорт	Размещение нефтепроводов, водопроводов, газопроводов и иных трубопроводов, а также иных зданий и сооружений, необходимых для эксплуатации названных трубопроводов	7.5
Внеуличный транспорт	Размещение сооружений, необходимых для эксплуатации метрополитена, в том числе наземных путей метрополитена, посадочных станций, межстанционных переходов для пассажиров, электродепо, вентиляционных шахт; размещение наземных сооружений иных видов внеуличного транспорта (монорельсового транспорта, подвесных канатных дорог, фуникулеров)	7.6
Обеспечение обороны и безопасности	Размещение объектов капитального строительства, необходимых для подготовки и поддержания в боевой готовности Вооруженных Сил Российской Федерации, других войск, воинских формирований и органов управлений ими (размещение военных организаций, внутренних войск, учреждений и других объектов, дислокация войск и сил флота), проведение воинских учений и других мероприятий, направленных на обеспечение боевой готовности воинских частей; размещение зданий военных училищ, военных институтов, военных университетов, военных академий; размещение объектов, обеспечивающих осуществление таможенной деятельности	8.0
Обеспечение вооруженных сил	Размещение объектов капитального строительства, предназначенных для разработки, испытания, производства ремонта или уничтожения вооружения, техники военного назначения и боеприпасов; обустройство земельных участков в качестве испытательных полигонов, мест уничтожения вооружения и захоронения отходов, возникающих в связи с использованием, производством, ремонтом или уничтожением вооружений или боеприпасов; размещение объектов капитального строительства, необходимых для создания и хранения запасов материальных ценностей в государственном и	8.1

Наименование вида разрешенного использования земельного участка*	Описание вида разрешенного использования земельного участка **	Код (числовое обозначение) вида разрешенного использования земельного участка***
1	2	3
	мобилизационном резервах (хранилища, склады и другие объекты); размещение объектов, для обеспечения безопасности которых были созданы закрытые административно-территориальные образования	
Охрана Государственной границы Российской Федерации	Размещение инженерных сооружений и заграждений, пограничных знаков, коммуникаций и других объектов, необходимых для обеспечения защиты и охраны Государственной границы Российской Федерации, устройство пограничных просек и контрольных полос, размещение зданий для размещения пограничных воинских частей и органов управления ими, а также для размещения пунктов пропуска через Государственную границу Российской Федерации	8.2
Обеспечение внутреннего правопорядка	Размещение объектов капитального строительства, необходимых для подготовки и поддержания в готовности органов внутренних дел, Росгвардии и спасательных служб, в которых существует военизированная служба; размещение объектов гражданской обороны, за исключением объектов гражданской обороны, являющихся частями производственных зданий	8.3
Обеспечение деятельности по исполнению наказаний	Размещение объектов капитального строительства для создания мест лишения свободы (следственные изоляторы, тюрьмы, поселения)	8.4
Деятельность по особой охране и изучению природы	Сохранение и изучение растительного и животного мира путем создания особо охраняемых природных территорий, в границах которых хозяйственная деятельность, кроме деятельности, связанной с охраной и изучением природы, не допускается (государственные природные заповедники, национальные и природные парки, памятники природы, дендрологические парки, ботанические сады, оранжереи)	9.0
Охрана природных территорий	Сохранение отдельных естественных качеств окружающей природной среды путем ограничения хозяйственной деятельности в данной зоне, в частности: создание и уход за запретными полосами, создание и уход за защитными лесами, в том числе городскими лесами, лесами в лесопарках, и иная хозяйственная деятельность, разрешенная в защитных лесах, соблюдение режима использования природных ресурсов в заказниках, сохранение свойств земель, являющихся особо ценными	9.1

Наименование вида разрешенного использования земельного участка*	Описание вида разрешенного использования земельного участка **	Код (числовое обозначение) вида разрешенного использования земельного участка***
1	2	3
Сохранение и репродукция редких и (или) находящихся под угрозой исчезновения видов животных	Осуществление хозяйственной деятельности, связанной с сохранением и репродукцией редких и (или) находящихся под угрозой исчезновения видов животных; размещение зданий, сооружений, используемых для содержания и (или) репродукции редких и (или) находящихся под угрозой исчезновения видов животных	9.1.1
Курортная деятельность	Использование, в том числе с их извлечением, для лечения и оздоровления человека природных лечебных ресурсов (месторождения минеральных вод, лечебные грязи, рапой лиманов и озер, особый климат и иные природные факторы и условия, которые используются или могут использоваться для профилактики и лечения заболеваний человека), а также охрана лечебных ресурсов от истощения и уничтожения в границах первой зоны округа горно-санитарной или санитарной охраны лечебно-оздоровительных местностей и курорта	9.2
Санаторная деятельность	Размещение санаториев, профилакториев, бальнеологических лечебниц, грязелечебниц, обеспечивающих оказание услуги по лечению и оздоровлению населения; обустройство лечебно-оздоровительных местностей (пляжи, бюветы, места добычи целебной грязи); размещение лечебно-оздоровительных лагерей	9.2.1
Историко-культурная деятельность	Сохранение и изучение объектов культурного наследия народов Российской Федерации (памятников истории и культуры), в том числе: объектов археологического наследия, достопримечательных мест, мест бытования исторических промыслов, производств и ремесел, исторических поселений, недействующих военных и гражданских захоронений, объектов культурного наследия, хозяйственная деятельность, являющаяся историческим промыслом или ремеслом, а также хозяйственная деятельность, обеспечивающая познавательный туризм	9.3
Использование лесов	Деятельность по заготовке, первичной обработке и вывозу древесины и недревесных лесных ресурсов, охрана и восстановление лесов и иные цели. Содержание данного вида разрешенного использования включает в себя содержание видов разрешенного использования с кодами 10.1 - 10.4	10.0
Заготовка древесины	Рубка лесных насаждений, выросших в природных условиях, в том числе гражданами для собственных нужд, частичная переработка, хранение	10.1

Наименование вида разрешенного использования земельного участка*	Описание вида разрешенного использования земельного участка **	Код (числовое обозначение) вида разрешенного использования земельного участка***
1	2	3
	и вывоз древесины, создание лесных дорог, размещение сооружений, необходимых для обработки и хранения древесины (лесных складов, лесопилен), охрана и восстановление лесов	
Лесные плантации	Выращивание и рубка лесных насаждений, выращенных трудом человека, частичная переработка, хранение и вывоз древесины, создание дорог, размещение сооружений, необходимых для обработки и хранения древесины (лесных складов, лесопилен), охрана лесов	10.2
Заготовка лесных ресурсов	Заготовка живицы, сбор недревесных лесных ресурсов, в том числе гражданами для собственных нужд, заготовка пищевых лесных ресурсов и дикорастущих растений, хранение, неглубокая переработка и вывоз добытых лесных ресурсов, размещение временных сооружений, необходимых для хранения и неглубокой переработки лесных ресурсов (сушилки, грибоварни, склады), охрана лесов	10.3
Резервные леса	Деятельность, связанная с охраной лесов	10.4
Водные объекты	Ледники, снежники, ручьи, реки, озера, болота, территориальные моря и другие поверхностные водные объекты	11.0
Общее пользование водными объектами	Использование земельных участков, примыкающих к водным объектам способами, необходимыми для осуществления общего водопользования (водопользования, осуществляемого гражданами для личных нужд, а также забор (изъятие) водных ресурсов для целей питьевого и хозяйственно-бытового водоснабжения, купание, использование маломерных судов, водных мотоциклов и других технических средств, предназначенных для отдыха на водных объектах, водопой, если соответствующие запреты не установлены законодательством)	11.1
Специальное пользование водными объектами	Использование земельных участков, примыкающих к водным объектам способами, необходимыми для специального водопользования (забор водных ресурсов из поверхностных водных объектов, сброс сточных вод и (или) дренажных вод, проведение дноуглубительных, взрывных, буровых и других работ, связанных с изменением дна и берегов водных объектов)	11.2
Гидротехнические сооружения	Размещение гидротехнических сооружений, необходимых для эксплуатации водохранилищ	11.3

Наименование вида разрешенного использования земельного участка*	Описание вида разрешенного использования земельного участка **	Код (числовое обозначение) вида разрешенного использования земельного участка***
1	2	3
	(плотин, водосбросов, водозаборных, водовыпускных и других гидротехнических сооружений, судопропускных сооружений, рыбозащитных и рыбопропускных сооружений, берегозащитных сооружений)	
Земельные участки (территории) общего пользования	Земельные участки общего пользования. Содержание данного вида разрешенного использования включает в себя содержание видов разрешенного использования с кодами 12.0.1 - 12.0.2	12.0
Улично-дорожная сеть	Размещение объектов улично-дорожной сети: автомобильных дорог, трамвайных путей и пешеходных тротуаров в границах населенных пунктов, пешеходных переходов, бульваров, площадей, проездов, велодорожек и объектов велотранспортной и инженерной инфраструктуры; размещение придорожных стоянок (парковок) транспортных средств в границах городских улиц и дорог, за исключением предусмотренных видами разрешенного использования с кодами 2.7.1, 4.9, 7.2.3, а также некапитальных сооружений, предназначенных для охраны транспортных средств	12.0.1
Благоустройство территории	Размещение декоративных, технических, планировочных, конструктивных устройств, элементов озеленения, различных видов оборудования и оформления, малых архитектурных форм, некапитальных нестационарных строений и сооружений, информационных щитов и указателей, применяемых как составные части благоустройства территории, общественных туалетов	12.0.2
Ритуальная деятельность	Размещение кладбищ, крематориев и мест захоронения; размещение соответствующих культовых сооружений; осуществление деятельности по производству продукции ритуально-обрядового назначения	12.1
Специальная деятельность	Размещение, хранение, захоронение, утилизация, накопление, обработка, обезвреживание отходов производства и потребления, медицинских отходов, биологических отходов, радиоактивных отходов, веществ, разрушающих озоновый слой, а также размещение объектов размещения отходов, захоронения, хранения, обезвреживания таких отходов (скотомогильников, мусоросжигательных и мусороперерабатывающих заводов, полигонов по захоронению и сортировке бытового мусора и отходов, мест сбора вещей для их вторичной переработки)	12.2

Наименование вида разрешенного использования земельного участка*	Описание вида разрешенного использования земельного участка **	Код (числовое обозначение) вида разрешенного использования земельного участка***
1	2	3
Запас	Отсутствие хозяйственной деятельности	12.3
Земельные участки общего назначения	Земельные участки, являющиеся имуществом общего пользования и предназначенные для общего использования правообладателями земельных участков, расположенных в границах территории ведения гражданами садоводства или огородничества для собственных нужд, и (или) для размещения объектов капитального строительства, относящихся к имуществу общего пользования	13.0
Ведение огородничества	Осуществление отдыха и (или) выращивания гражданами для собственных нужд сельскохозяйственных культур; размещение хозяйственных построек, не являющихся объектами недвижимости, предназначенных для хранения инвентаря и урожая сельскохозяйственных культур	13.1
Ведение садоводства	Осуществление отдыха и (или) выращивания гражданами для собственных нужд сельскохозяйственных культур; размещение для собственных нужд садового дома, жилого дома, указанного в описании вида разрешенного использования с кодом 2.1, хозяйственных построек и гаражей для собственных нужд	13.2
Земельные участки, входящие в состав общего имущества собственников индивидуальных жилых домов в малоэтажном жилом комплексе	Земельные участки, относящиеся к общему имуществу собственников индивидуальных жилых домов в малоэтажном жилом комплексе и предназначенные для удовлетворения потребностей собственников индивидуальных жилых домов в малоэтажном жилом комплексе и (или) для размещения объектов капитального строительства, иного имущества, относящегося к общему имуществу собственников индивидуальных жилых домов в малоэтажном жилом комплексе	14.0

* В скобках указаны иные равнозначные наименования.

** Содержание видов разрешенного использования, перечисленных в настоящем классификаторе, допускает без отдельного указания в классификаторе размещение и эксплуатацию линейного объекта (кроме железных дорог общего пользования и автомобильных дорог общего пользования федерального и регионального значения), размещение защитных сооружений (насаждений), объектов мелиорации, антенно-мачтовых сооружений, информационных и геодезических знаков, объектов благоустройства, если федеральным законом не установлено иное.

*** Текстовое наименование вида разрешенного использования земельного участка и его код (числовое обозначение) являются равнозначными.